

תכנית אב נופית תיירותית לירדן הדרומי



**אתרי מורשת – סקר מצב קיים
מאי 2012**

יצחקי גל, אפיקים, ד.נ. עמק הירדן 15148

galby@afikim.org.il 050-6696276 ,04-6754639

עריכה : עליזה רפפורט - רוטמן

תוכן עניינים

3.....	רקע	1.
6.....	סקירה היסטורית	2.
6.....	עמק בית שאן במאה ה-19	2.1
7.....	עמק בית שאן בראשית המאה ה-20	2.2
7.....	הבדווים	2.3
7.....	החוות	2.4
8.....	ההתיישבות היהודית בעמק בית שאן לפני קום המדינה	2.5
10.....	בקעת בית שאן במלחמת העצמאות	2.6
10.....	2.6.1 ההתקפה על טירת צבי	
11.....	2.6.2 הקרב על גשר	
11.....	מלחמת ההתשה בעמק בית שאן	2.7
14.....	מצאי אתרי מורשת והמלצות ראשוניות	3.
14.....	מבנים מראשית ההתיישבות בתוך ישובים	3.1
14.....	3.1.1 ירדנה	
15.....	3.1.2 בית יוסף	
15.....	3.1.3 טירת צבי	
17.....	3.1.4 מעוז חיים	
19.....	3.1.5 כפר רופין	
20.....	3.1.6 הקמת מאגר מדריכים אזורי	
21.....	מתחמים גדולים : נהריים וגשר הישנה	3.2
21.....	3.2.1 גשר הישנה	
22.....	3.2.2 אתר נהריים	
23.....	רכבת העמק, תוואי המסילה, תחנות וגשרים לאורכה	3.3
25.....	אתרי הנצחה ומורשת קרב	3.4
25.....	3.4.1 אתרי הנצחה קיימים	
26.....	3.4.2 הצעת אתר הנצחה לחללי מלחמת ההתשה	
27.....	מורשת החקלאות בעמק	3.5
28.....	מפת אתרי מורשת	

נספח : כרטיסי אתרים – סה"כ 18 אתרים

סקירה זו עוסקת באתרי מורשת בתחום תוכנית האב לירדן הדרומי. אתרי מורשת כוללים מבנים ואתרים היסטוריים, שמתוארכים לאחר שנת 1700 משום שחוק העתיקות מגן על אתרים ארכיאולוגיים, המתוארכים עד לשנה זו. המועצה לשימור אתרים אמונה על אתרי המורשת, אולם המצב החוקי המחייב את שימורם אינו בעל תוקף כמו חוק העתיקות. אתרי המורשת באזור הירדן הדרומי נחלקים למספר תחומים:

מבנים מראשית ההתיישבות בתוך יישובים

מבנים מראשית ההתיישבות הראויים לשימור נמצאים בכל היישובים בתחום התוכנית: נוה אור, ירדנה, בית יוסף, נוה איתן, מעוז חיים, כפר רופין, טירת צבי וכן בעין הנציב ושדה אליהו הסמוכים. עדות לפרק משמעותי בתולדות היישוב הציוני נשמרת במבנים ובאתרים מראשית ההתיישבות.

מתחמים גדולים: נהריים וגשר הישנה

בנהריים ובאתר גשר הישנה מתחמי מורשת ותיירות גדולים ומפותחים. בנהריים תצפית אל תחנת הכוח ההידרואלקטרית, סכרים, תעלת האפס, אתר הנצחה לבנות שנרצחו בנהריים בשנת 1997 ועוד. באתר גשר הישנה גשרים ומבנים היסטוריים רבים: החאן הממלוכי, חדר האוכל, הבונקר, הקרנטינה שהוסבה למסעדה ועוד.

רכבת העמק, תוואי המסילה, תחנות וגשרים לאורכה

שרידי רכבת העמק כוללים את תוואי המסילה, תחנות וגשרים מעל נחל תבור, נחל יששכר וגשר "ג'סר מג'מע" ועוד.

גשרים

קיימים מספר גשרים בתחום התוכנית וסמוך לה, חלקם מסווגים בדו"ח זה כחלק מגשרי רכבת העמק וחלקם מתוארים כגשרים באתר גשר הישנה וכן כגשרים באתר נהריים. בנוסף גשר שיח' חוסיין ההיסטורי שחיבר בין שתי גדות הירדן אשר לא נותרו ממנו שרידים.

אתרי הנצחה ומורשת קרב

קיימות מספר אנדרטאות בתחום התוכנית וכן עמדות הגנה ביישובים כגון מבנה ומגדל בבית יוסף, מוצבים ואתרי הנצחה.

מורשת החקלאות בעמק

מורשת החקלאות של ההתיישבות בעמק בית שאן כוללת שרידי טחנות קמח לרגלי תל נישא וסמוך לעין חוגה, טחנת סוכר ליד מושב רחוב הסמוך לתחום התוכנית, שרידי חווה חקלאית טמפלרית מראשית ההתיישבות, חוות חקלאות ניסיוניות בעמק ומפעל מיהול המים ותעלותיו.



שרידי חווה טמפלרית

תודות

ברצוני להודות לאלה אשר תרמו ידע, עצה, תאומים וכל עזרה אחרת להכנת הסקר: **רחל קרת** – מנהלת ארכיון המועצה האזורית עמק המעיינות. **יפתח אופק** – חבר מעוז חיים, משמר ומספר את תולדותיו, שהראני את מכמני הקיבוץ, **לוי גבעון** – חבר טירת צבי, מדריך טיולים בקיבוץ ובסביבה, משמר ומספר את תולדותיו אשר חשף אותי למיוחד שבקיבוץ ו**גדעון גניאל** מטירת צבי, **נירית** – מנהלת אתר גשר הישנה, **עופר לוי** – מנהל אתר נהריים, **שמעון כהנר** [קצ'ה] – איש נווה איתן, **פולו אלקסלסי** – איש בית שאן, היה מפקד פלוגה ז' של מג"ב במלחמת ההתשה, שהגנה על היישובים בעמק. **גיל קורתי וגדי דור** שהראו לי את מפעל המים. **מלי וגדי יהודה** מהמרכז הכורדי בירדנה, **יוני צין** – מנהלת אתר חומה ומגדל בניר דוד, **דרור סגל** מנהל המוזיאון הארכיאולוגי בניר דוד. **אדריכל בצלאל רינות**, אשר סייע ברעיונות ובמידע חיוני. **עמרי שלמון ואורי בן-ציוני** מהמועצה לשימור מבנים ואתרים, אנשי ספריית מכללת כנרת ובמיוחד **דליה אביגדורי** על עזרתם במציאת ספרות בנושא. **רמון בן-ארי וענבל אברהם** מרשות הניקוז של הירדן הדרומי.



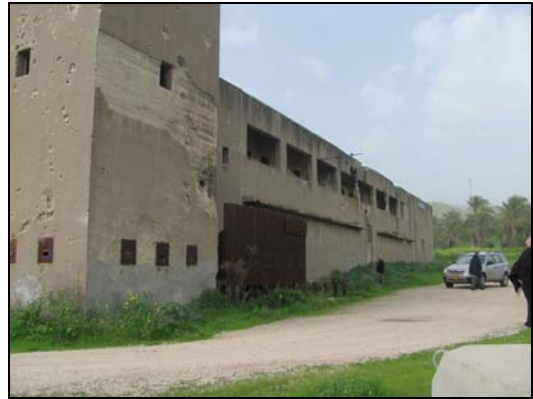
עמדת שמירה בבית יוסף



הסכר הגדול בנהריים



בית ראשונים- בניה בקיבוצים בשנות ה-40



בית הביטחון בבית יוסף



חוות דושן – חווה לגידול כותנה



גשר בגשר הישנה

2.1 עמק בית שאן במאה ה-19

התמונה של עמק בית שאן, המצטיירת מעדויות נוסעים בסוף המאה ה-18 והמאה ה-19 היא של עזובה, העדר שלטון מרכזי ובטחון, אין ישובי קבע וקיים מחסור במתקני מים והשקיה, אולם גם המידע הקיים הוא מועט. אזור זה, שזכה בעבר לשגשוג בשל מרכזיותה של העיר בית שאן - סקיתופוליס [בעיקר בתקופה הרומית והביזנטית] ובשל שפע המים והאדמות החקלאיות וכן הדרכים החשובות שעברו בו, ירד מגדולתו.

האוכלוסייה הבדווית מצטיירת במאה ה-19 כ"פראית ואינה מצייתת לחוק" (Robinson 1867). בורקהרט מתאר את הבדווים כ"פרימיטיביים, לבושי פרוות נמר, אוחזי כידון וגובים כופר מתושבי בית שאן" (Burkhardt, 1822).

בשנת 1811 השתלט על מצרים מוחמד עלי, קצין אלבני שנשלח ע"י התורכים להלחם בנפוליאון וכבש את ארץ ישראל בשנת 1828. הוא החל להשליט סדר ובמיוחד בנו איברהים פחה ששלט עד 1840. פחה שלח אלף חיילים לעמק בית שאן לדכא מרידה של הבדווים. השלטון המצרי הביא, כנראה, להתחדשות מסוימת ביישובו של האזור בשנות ה-30, יושבו מהגרים מצרים בכמה כפרים בגליל התחתון ובבית שאן. עקבות התחדשות זו נעלמו בשנות ה-60 של המאה.

נוסעי שנות ה-70 (טריסטראם, 1876) כבר מתארים שוב נוף מוזנח. המהגרים המצרים דוכאו על ידי הבדווים. בבית שאן מתוארות 60 בקתות סוף. טריסטראם מציין כי בין השנים 1838-1864 נהרסו ע"י הבדווים עשרים כפרים בכל עמק הירדן ושדותיהם הפכו למרעה. הצבא התורכי ניסה להרוס את אוהלי הבדווים אך הם הוקמו מחדש.

במפת הקרן הבריטית משנת 1878 לא מופיע אף ישוב קבע בעמק בית שאן זולת הישוב הדל של בית שאן עצמה, בצפון מערב העמק מתפשטות ביצות. ממש לקראת סוף המאה ה-19 מסתמנת התאוששות מסוימת באזור. שומכר מתאר בשנת 1900 גידול באוכלוסיית בית שאן וכותב כי: "הרחוב הראשי מטופח יפה ומוצל ע"י עצי שיטה". הסיבות שגרמו להתאוששות כוללות קניית האדמות ע"י הסולטן עבדול חמיד, השלטת האדמיניסטרציה וריסון הבדווים ופתיחת מסילת הברזל חיפה-דמשק ב-1905.

לקראת סוף המאה ה - 19 הפכו אדמות העמק לנכס הממשלה התורכית – גייפטיק ואח"כ נקנו ע"י הסולטאן. המהלך הביא להתאוששות מסוימת באזור בשל הגברת הביטחון. קמו מספר כפרים: פרוונה (רחוב), סמריה וחמידיה (חמידיה). משפחת סורסוק מלבנון קנתה אדמות והקימה חווה לגידול כותנה ותות לתעשיית המשי אך הכותנה חוסלה ע"י מזיקים.

הרצל שלח שליח סודי בשם זלקינד שסייר בעמק בית שאן וכתב חוות דעת נלהבת, הוא הציע לרכוש קרקעות מהסולטאן. בנק אפ"ק ניסה לגייס את הכסף מיהודי מעשירי רוסיה, אך נכשל.

2.2. עמק בית שאן בראשית המאה ה-20

בראשית המאה ה - 20 עדיין מדווחים נוסעים (הקרן הבריטית) על קיום ביצות נרחבות בעמק. עם כיבוש האזור על ידי האנגלים ב-1918 נשתנה המצב והמוסדות הציוניים פתחו בפעולה נמרצת לקבלת האדמות להתיישבות יהודית. הם הסתמכו על סעיף מפורש במנדט שניתן לבריטניה ע"י חבר הלאומים המחייב העמדת אדמות שוממות לרשות התיישבות יהודית צפופה, אולם ממשלת המנדט החליטה אחרת – וחילקה את האדמות לבדווים.

מצב זה הביא להיווצרות חוות של נכבדים סורים ומצרים בודדים וכן חוות של גרמנים טמפלרים. בעמק בית שאן היו בתחילת המאה ה - 20 ארבעה כפרים ערבים של יושבי קבע: מוג'דה, אשרפיה, סמריה ופרוונה. בכל כפר היו בממוצע כ - 240 נפש בשנת 1931. הם היו בנויים לבני חימר.

2.3. הבדווים

הבדווים בעמק בית שאן עברו במאה ה - 20 התפוררות של צורת החיים השבטית ומעבר לחיי חקלאות של קבע תוך מעבר מאהלים לבקתות חימר. בשנת 1931 נמנו באזור בקעת בית שאן כ - 3000 נפש. הם נחלקו בעיקר לשני שבטים: אל-סאקר שבא מחצי האי ערב ועיזאוויה שמוצאם מהחורן, מרבית שבט עיזוויה עברו למזרח הירדן. באוכלוסייתם התערבבו צאצאי עבדים, כושים ובדווים משבט עווארנה תושבי העיור.

2.4. החוות

רבים מבעלי השטחים, שהחזיקו בשטחים גדולים ממה שיכלו לעבד, מכרו אותם לקונים מחוץ לאזור ולעתים אף לקונים מחו"ל. קניות אלה הביאו להקמת חוות חקלאיות. באחת החוות, אשרפיה, היו 219 נפש בשנת 1931. לרוב החוות נגרמו הפסדים גדולים והם מכרו

את האדמות. על אדמות אלה הוקמו ישובים עבריים, כך נוסדו קיבוץ אבוקה על אדמות חוות שכס וקיבוץ טירת צבי על אדמות חוות מוסא עלאמי. בראשית שנות השלושים הוקמו חמש חוות על ידי גרמנים מבני הטמפלרים. הם הקימו את החוות ליד מעיינות כדי לא להיות תלויים בשכנים, באזור הקבוצים שדה אליהו וטירת צבי של ימינו. בשנת 1933 הם עיבדו כ- 3000 דונם. הם ניסו לגדל בננות, תפוזים, נשירים, זיתים ותמרים. כל הגידולים נכשלו מלבד תמרים וזיתים, בשל תנאי הקרקע והאקלים. החוות נכשלו מבחינה חקלאית אבל חיסולן ארע בשל סיבות פוליטיות. אדמותיהן נמכרו לקרן הקיימת במסגרת העברת רכוש יהודי גרמניה לארץ.

2.5. ההתיישבות היהודית בעמק בית שאן לפני קום המדינה

בסוף תקופת השלטון העותומאני ובראשית תקופת המנדט הבריטי ישבו בעמק בית שאן בעיקר שבטים בדווים שעיבדו חלק קטן מהאדמות. עקב העדר תשתיות, בעיקר של ניקוז והובלת מים נוצרו בעמק ביצות. למעט מספר ניסיונות, מעניינים לכשעצמם, של מתיישבים טמפלרים וניסיונות להקמת חוות פרטיות, לא טופלו התשתיות ולא קודמו שיטות החקלאות.

חברת הכשרת הישוב קנתה אדמות ראשונות בשנת 1929. קק"ל החלה לפעול באזור בשנת 1931 וכדי לממש את זכותם על הקרקע הוקמה חווה בבית שאן וכן חווה פרטית בשם "בני יהודה" באשרפיה (ליד רשפים דהיום) שנמסרה אח"כ לקבוצת "רודגס" – ראשוני טירת צבי. במהלך שנות השלושים נקנו אדמות נוספות ע"י קק"ל.

למרות מאורעות 1936 נקנו אדמות ממזרח לירדן (בואדי יאבס) כדי ליישב את המפונים לעתיד. עם סיום המנדט הבריטי היו בידי יהודים 53,548 דונם אדמות מעובדות מתוך כ- 150,000. ב- 1936 היו עדיין שטחי ביצה ומים מלוחים. במאורעות 1936 היה לתל עמל (ניר דוד) גן ירק שהושמד ע"י פורעים ערבים. על פי הצעת שלמה גור מתל עמל, הוחלט להקים ביום אחד מספר צריפים למגורים ומסביבם חומה ומגדל. העלייה על הקרקע של תל עמל בוצעה ב- 10.1.1936 באותה שיטה הוקם ב- 5.1.1937 "השדה" לימים "שדה נחום" כך החלה תקופת חומה ומגדל ששינתה את מפת הארץ.

הישוב השלישי היווה "פריצה נועזת למדי" (ד. ניר, 1989) שכן עלה באזור מרוחק מישוב. היה זה בית יוסף על שם יוסף אהרונוביץ'. ראשוני בית יוסף יצאו מעמק הירדן ועלו על הקרקע ביום 9.4.1937. התקרבות מועד פרסום דו"ח "ועדת פיל" שעמדה להציע את חלוקת הארץ, דירבן את הקמת הישובים היהודיים בבקעת בית שאן כמו בשאר אזורי הגבול.

ביום 30.6.1937 עלתה קבוצת "רודגס" על אדמות "זרעה" בדרום בקעת בית שאן, לימים קיבוץ טירת צבי. הייתה זו פריצה נועזת, חדירה ללב שטח ערבי. במקום הייתה חווה של המנהיג הערבי מוסא עלמי, בה מבנה לבני טיט דו קומתי מוקף חומת טיט. החווה נקנתה

ממוסא עלאמי וב"טירה" התמקמו ראשוני המתישבים במקום. הישוב קבל את השם "טירת צבי" על שם הטירה ועל שם הרב צבי קלישר.

יומיים לפני פרסום דו"ח ועדת פיל ב - 6.7.1937, יצאה שיירה ארוכה לעמק בית שאן, עקפה את העיר בית שאן מצפון בדרך שנסללה במיוחד והפכה אח"כ לדרך ראשית. חבריה הקימו את הקבוץ "מעוז" שהפך לימים למעוז חיים על שם חיים שטורמן. בקבוצה זו היו חברים שיועדו להקים את נוה איתן, כפר רופין ומסילות.

בלילה שבין 28.2.38 וה- 1.3.38, מספר חדשים אחרי עלייתו, הותקף קבוץ טירת צבי על ידי כוח מאורגן בפקודו של קאוקג'י, התוקפים חדרו לחצר הקבוץ והטילו מטעני חבלה. נפתח קרב פנים אל פנים אך ההתקפה נשברה על ידי המגינים. ממעוז יצאה באוקטובר 1937 קבוצה לניר דוד שעלתה לקרקע במסילות ב - 22.12.38. ב - 25.11.38 יצאה ממעוז קבוצת עקיבא והקימה את נוה איתן (ששמו לקוח מהפסוק "הנה כאריה יעלה מגאון הירדן אל נוה איתן ירמיהו מ"ט/י"ט) ממערב למעוז, וקבוצת מסד הקימה את כפר רופין (ע"ש ד"ר ארתור רופין) מדרום למעוז. ב - 7.5.39 עלתה על הקרקע קבוצת "שדה אליהו" אף היא מהקבוץ הדתי ונקראה ע"ש הרב אליהו גוטמכר.

הרוח החיה במפעל ההתיישבות בעמק בית שאן היה חיים שטורמן מעין חרוד אשר סייע ברכישת קרקעות, בסידורי בטחון ובקשרים עם הערבים והשלטונות. ב - 15.3.1938 לאחר סיור לקביעת מקומה של כפר רופין (אז "מסד"), עלתה על מוקש המכונית בה נסעו שטורמן ושני אנשים נוספים שעסקו בהתיישבות באזור, א. אטקין וד. מוסינזון, הנוסעים נהרגו. ברכב נהג אברהם ברגמן (לימים בירן) שניצל והיה לארכיאולוג מפורסם. לאחר המקרה נוסף השם חיים למעוז לזכר חיים שטורמן. על שם שלושת ההרוגים נקרא שמו של פארק הסחנה - גן השלושה.

בתאריך 15.5.1939 עלתה קבוצת הנוער העובד להתיישבות בגשר לאחר שהקבוצה שישבה בו עברה לאשדות יעקב. ב-23.6.1939 עלתה להתיישבות בחמדיה קבוצת דרור אולם היא התפזרה לאחר שלא נמצאו במקום מים טובים ויושבה מחדש ב-14.8.1942.

בנובמבר 1940 התחוללה פרשה מרכזית במסגרת המאבק של הישוב בארץ נגד גזירות הקרקע של הבריטים בעמק בית שאן, המכונה "פרשת אשרפיה". קבוץ מסילות הסמוך ביקש אישור לעבד את הקרקע. לאחר המתנה ארוכה לתשובת הממשלה החלו הקבוצים בסביבה לעבד את השטח, בליל ה - 7.11.1940 יצאו 11 טרקטורים ואיתם מגינים לא חמושים לזרוע את השטח, מאות בדווים התקהלו במקום ובהמשך התחוללה תגרה גדולה. בסופה עצרה המשטרה הבריטית 87 חברי משקים ל-11 יום בכלא עכו לאחריהן הם שוחררו.

ב - 5.7.1941 עלתה קבוצת "אבוקה" מחבר הקבוצות על הקרקע מדרום לנוה איתן, והתיישבה במבנה חאן ערבי. בשיאו, בשנת 1948, כלל הקיבוץ כ - 160 חברים אך קשיים

חברתיים וויכוחים בלתי פוסקים בין החברים הביאו לעזיבה ותחלופה גבוהה במתיישבים. בשנת 1952 ננטש קיבוץ אבוקה סופית, ועשרים חבריו האחרונים התפזרו בין קיבוצי העמק.

הישוב האחרון שהוקם לפני הקמת המדינה היה עין הנצי"ב ב - 17.1.1946, ונקרא על שם הרב נפתלי צבי יהודה ברלין. בסוף ימי המנדט הבריטי מנתה האוכלוסייה היהודית בעמק 2750 נפש ב-12 ישובים.

2.6. בקעת בית שאן במלחמת העצמאות

בחודשי המלחמה הראשונים שרר בבקעת בית שאן שקט יחסי, רק בתחילת פברואר 1948 הגיעו למפקדת ההגנה באזור ידיעות על מתקפה צפויה וכוחות ההגנה המקומיים תוגברו. ובינואר נכנס גדוד "הירמוך" הראשון של "צבא ההצלה" לעמק לאחר חציית הירדן (הגדוד נקרא ע"ש קרב הירמוך שבו הביסו כוחות הערבים את הביזנטים בשנת 636 לספירה) והצטרף לגדוד חיטין (ע"ש עוד ניצחון מוסלמי חשוב וידוע).

בליל ה - 15.2.1948 פוצץ הפלמ"ח את גשר שיחי חוסיין, כדי למנוע חדירת תגבורת לערבים מעבר הירדן. הפיצוץ נעשה על ידי מכונית תופת, אולם הפעלתה שובשה בשל גילוי מוקדם ע"י שומרי הגשר. נהג המכונית הצליח להימלט ע"י קפיצה לירדן ואילו החבלן נהרג והגשר יצא מכלל שימוש לצמיתות. לאחר הסכם השלום בשנת 1994 הוקם במקומו גשר חדש.

2.6.1. ההתקפה על טירת צבי

ב - 16.2.1948, בשעה 04:00 לפנות בוקר, תקף גדוד הירמוך בפיקוד סרן מוחמד צפא את קיבוץ טירת צבי. כשעה וחצי לאחר תחילת הירי החל לרדת גשם חזק. הגשם והבוץ שיבשו, כנראה, את פעילות כלי הנשק של התוקפים עד כדי עצירת רבים מהם. כאשר התקרבו התוקפים לעמדות ההגנה, נתקלו בתגובת אש חזקה, ובסופו של דבר נשברה ההתקפה. כ - 60 מבין התוקפים נהרגו ויתרם נסוגו, ממגיני טירת צבי נהרג אחד ונפצע אחד.

בתחילת ההתקפה יצאה לעזרת טירת צבי מחלקה משדה אליהו. היא נתקלה בכוח ערבי על גבעה בדרך, הסתבר שהייתה זו מפקדת הכוחות התוקפים. בקרב הפתעה פוזרה המפקדה. התגבורת לא הגיעה לטירת צבי, אך תקיפת המפקדה סייעה להתמוטטות ההתקפה על הישוב. בנוסף ניסו עוד שני כוחות להגיע לעזרת טירת צבי ונעצרו בדרך. לאחר עמידת טירת צבי לא העזו עוד הערבים לתקוף ישובים יהודיים ללא השתתפות צבאות סדירים.

2.6.2. הקרב על גשר

הקרב על קיבוץ גשר היה אחד הקרבות הקשים וההרואיים שהיו במלחמת העצמאות בצפון. הקיבוץ הותקף פעמיים על ידי צבא סדיר חמוש בתותחים ומשוריינים, תוך כדי הקרב פונו הילדים ברגל בלילה.

גשר הותקפה ע"י הלגיון הירדני וחיל המשלוח העיראקי ומגיניה היו חברי הקיבוץ ולוחמי גולני. ההתקפה הראשונה הייתה מיד לאחר פינוי הבריטים ממשטרת גשר ב - 27.4.48, כאשר חברי גשר השתלטו על בנין המשטרה. בערב החלה הפגזה קשה של הלגיון הירדני בתותחים ומרגמות, הילדים הועברו למקלט ומיד אחר כך ספג בית הילדים פגיעות ישירות ונהרס.

למחרת נמשכה ההפגזה, משוריינים ואוטובוסים הגיעו לקיבוץ לפנות את הילדים, אולם המכוניות נפגעו בהפגזה. בלילה הגיעה תגבורת והילדים, הפצועים והבלתי לוחמים פונו ברגל למנחמיה, מספרים שחלקם לא הספיקו אפילו לנעול נעליים.

הקרב השני על גשר החל ב - 15.5.48 כחלק מפלישת צבאות ערב לישראל כאשר יום קודם לכך פוצצו הגשרים על הירדן ע"י אמיל בריג. ב - 15.5 החל הצבא העיראקי להפגוז בתותחים ומרגמות את גשר, הם חצו את הירדן עם משוריינים ותפסו עמדות מסביב לקיבוץ כולל על גבעת הגמל החולשת על גשר ממערב, ולמעשה הייתה גשר מוקפת כולה. למחרת, בשעה שתיים, החלה התקפת חיל רגלים על הקיבוץ מגבעת הגמל, מאות חיילים עיראקים הסתערו במורד הגבעה, מגני המקום הרגו בהם רבים.

ב - 17.5 חודשה ההתקפה בעזרת 21 משוריינים שתקפו את המשטרה, העיראקים הצליחו לחדור לחצר המשטרה אולם המגנים פגעו בהם בבקבוקי מולוטוב. התקפה על גשר נהדפה אולם גשר עדיין הייתה במצור.

כוח גולני כבש את כוכב הירדן. למחרת, ב - 16.5, עלתה פלוגה עירקית במעלה התלול כדי לכבוש את המקום מחדש אך הופתעה ע"י חיילי גולני. ב - 22.5 הובאו שני תותחים [65 מ"מ] לכוכב הירדן, אלה ירו ופגעו בריכוז משאיות עם תחמושת שהתפוצצה. פגיעות אלה גרמו לנסיגת העיראקים אל מעבר לירדן והסרת המצור על גשר.

2.7. מלחמת ההתשה בעמק בית שאן

מלחמת ההתשה בעמק בית שאן ובעמק הירדן הייתה מלחמה קשה וטראומטית בה הפלשתינים וצבא ירדן ניסו לפגוע באוכלוסיה אזרחית ישראלית ולגרום לכמה שיותר אבדות. מלחמה זו נמשכה כ - 3 שנים מ - 6.8.1967 (התקיפה הראשונה של רכב ליד כפר רופין) ועד ספטמבר 1970.

במהלך המלחמה נהרגו בשני העמקים 86 חיילים ואזרחים (32 מהם בפעולת כראמה שבה תקף צה"ל את מפקדות המחבלים) ונפצעו 280, אולם עיקר הטראומה היה בעובדה

שאוכלוסיה אזרחית נחשפה לתקיפות חוזרות ונשנות. בתקופה זו הותקפו הישובים לעיתים יום אחרי יום בחדירות מחבלים לתוך הישובים, בהפגזות שהלכו וגברו מיום ליום ובהנחת מוקשים ומטענים בתוך הישובים ובשדות.

התקרית הראשונה שפורסמה הייתה יריות על טנדר בדרך לכפר רופין, לא היו בה נפגעים אולם התקרית השנייה הייתה מכאיבה יותר. בליל 1.10.1967 חדרה חולית מחבלים לתוך קבוץ חמדיה. יורם פרג, חייל בן 20 שבא לחגוג את יום הולדתו, הבחין במחבלים ליד בית הוריו. הוא הזהיר את הוריו אך ששת המחבלים הניחו מטען נפץ ליד הבית, הבחינו ביורם, והרגוהו. המחבלים הניחו עוד ארבעה מטעני נפץ בקבוץ בטרם נסוגו אל מעבר לירדן.

בקבוץ גשר, לדוגמא, עלו טרקטורים על מוקשים 3 פעמים, ומפעיל נהרג. פעם אחת עלה קומביין על מוקש והמפעילים נפצעו, 4 פעמים הופגזו הקבוץ והיו בו נפגעים, בנוסף לכך היו שלושים ושתיים (!) הפגזות ללא נפגעים - בתותחים, מרגמות וקטיושות. ב - 5 מקרים נתגלו מוקשים בשדות הקבוץ ובדרכים אליו. ב - 7 מקרים נתגלו חוליות מחבלים ליד גשר ושלוש פעמים היו התקפות ירי על עובדים וחיילים באזור גשר.

מתח וחרדה שררו בישובים ורוב הזמן ישנו הילדים במקלטים, לא ננטשו חלקות מעובדות ורק מעט חברים עזבו, בעדויות מהתקופה מתוארת לכידות חברתית. לעומת זאת תושבי בקעת הירדן המזרחית ברחו כולם לתוך ירדן - אחד הגורמים לסיום המלחמה.

העיר בית שאן "הצטרפה" למעגל המלחמה מאוחר יחסית. הפגזת הקטיושות הראשונה על העיר הייתה ב - 16.9.1969 בה נפצעו 2 ילדות, בעיר היו באותה עת רק 5 מקלטים לאחריה החלה בניה של מקלטים.

ב-1.6.1970 בשעות הבוקר, בעוד ילדי העיר עושים את דרכם לבתי הספר, נורו אל העיר פגזי קטיושות. ליד ביי"ס "מעיינות" נהרגה הילדה מרים קדוש, תלמידת כיתה ד', עוד ארבע ילדות נפצעו, אחת מהן קשה. לאחר המקרה הייתה אנדרלמוסיה רבה ברחבי העיר, תושבים רבים יצאו למקום התקרית באופן מסוכן וללא שליטה.

יומיים לאחר מכן שוב נהרגו שתי ילדות בהפגזת קטיושות וכ- 20 נפצעו. שוב נורו פגזי קטיושה בשעת ההליכה לבתי הספר. שולמית לוי, בת 11, נהרגה מרסיסי פגז ליד ביתה. תושבים רבים נהרו למקום הפגיעה בניגוד לכל כללי הביטחון. בשעה 09:30 נחת מטח קטיושות נוסף על בית הספר "תחכמוני", ציפורה סבג בת 10 נהרגה בהילכדה בכתתה אחוזת הלהבות. כבאים הצילו ילדים מתוך הלהבות, ברחובות ובבתים הסמוכים נפצעו ילדים ומבוגרים. רק לאחר האירועים הקשים הללו התגייסו משרדי הממשלה לבניית מקלטים וחדרי בטחון, שר החינוך יגאל אלון, הבטיח והקים 2 בתי ספר מקיפים וכן מרכז קהילתי, גני ילדים ופעוטונים. אירועים קשים ביותר אירעו במהלך המלחמה גם בקבוצים מסדה ואשדות יעקב איחוד. שמונה חברי הקבוצים הללו, ארבעה בכל אחד, נהרגו בעלות עגלות טרקטור של עובדי המטעים על מוקשים.

בתקופה זו התנהלה מלחמת התשה קשה מאד בין צבאות ישראל ומצרים לאורך תעלת סואץ. תעלת העיור שהובילה מים לבקעה פוצצה ע"י ישראל כאמצעי לחץ על ירדן. מצב זה יצר מתח בין הצבא הירדני למחבלים. לאחר חתימת ההסכם בין הצדדים והפרתו על ידי המחבלים, פרצו התנגשויות חמורות בין צבא ירדן למחבלים בפברואר 1970, ושוב בחודשים מאי ויוני.

ב - 27.7.1970 הודיע המלך חוסיין על הסכמתו, בעקבות נשיא מצרים נאצר, להצעות הפסקת האש של שר החוץ האמריקאי ויליאם רוג'רס, אולם דווקא אחר כך הגיעה העזת המחבלים לשיאה כאשר השתלטו על אזורים שלמים בצפון ירדן בסיוע סוריה ועיראק.

ב - 1.9.1970 ניצל המלך חוסיין מניסיון התנקשות וכעבור ימים מספר הופגז ארמונו. ב-17.9 פתח צבא ירדן במתקפה על מפקדות המחבלים והתחוללו קרבות עזים ביניהם, צבא סוריה שלח שתי חטיבות שריון. ירדן פנתה לבקשת עזרה לישראל וארה"ב. הצי השישי הגיע לאזור, צה"ל ריכז כוחות שריון בגבול וצבא ירדן הפגיז את המחבלים. מספר ההרוגים הגיע לכ - 3500, שריון ירדני נע צפונה ועצר את השריון הסורי תוך כדי הסבת אבדות רבות.

בתיווך מצרים וסודן הושגה הפסקת אש. ב - 28.9 נפטר נשיא מצרים, נאצר, מהתקף לב ואנואר סאדאת ירש את מקומו. הקרבות בין המחבלים וירדן נמשכו, וכ- 100 מחבלים הסגירו את עצמם לידי צה"ל והפלסטינים כינו חודש זה "ספטמבר השחור". באוקטובר הגיעה הרגיעה לשני צידי נהר הירדן והחיים החלו לחזור למסלולם. זמן רב עוד המשיכו לשמור בעמק הירדן ובעמק בית שאן על שגרת כוננות. מסיבות שונות, לא זכתה מלחמת ההתשה להנצחה באותה המידה כמו מלחמות אחרות.

ביבליוגרפיה

- ניר, ד. 1989. בקעת בית שאן, החבל ואתגריו על גבל הירדן. מוא"ז בקעת בית שאן והקבוץ המאוחד.
גורן, ד. 1986. הגבול שלא הותש. הקיבוץ המאוחד.

3. מצאי אתרי מורשת והמלצות ראשוניות

3.1 מבנים מראשית ההתיישבות בתוך ישובים

בכדי לבחון את ערכם של מבנים לשימור, מימי ראשית ההתיישבות, יש להעריך לפי הקריטריונים הבאים:

- תאריך הקמת המבנה
- סיפור היסטורי מעניין
- ייחוד ארכיטקטוני
- איומים/ סיכוי לשימור

את המבנים לשימור ביישובים ניתן לאפיין לפי סוגים:

שימור מבנים מראשית הישוב אליהם מתקשרים סיפורים מיוחדים/מעניינים, לצורך חיזוק הקשר של אנשי הישוב למקום.

שימור מבנים, עצים ושדרות בעלי חשיבות לשימור המרקם הייחודי של הישוב.

שימור מבנים והתאמתם לפונקציות חדשות כגון מוזיאונים, בתי קפה ומסעדות וכד'.

שימור מבנים שניתן לפתח בהם מסלולים לתיירים ומבקרים.

להלן רשימת מבנים בעלי ערך לשימור או שיחזור מפורטים לפי ישובים כולל המלצות ראשוניות. בנספח 'כרטיסי אתר' מפורטים כל היישובים כולל סימון המבנים על גבי תצלום אוויר של היישובים.

3.1.1 ירדנה

בירדנה הוסב מבנה בית ספר ישן למרכז למורשת הכורדית (ראה כרטיס אתר). חזון יוזמי המרכז הוא להקים כפר חווייתי כורדי, שבו תהיה הסעדה בנוסח כורדי, מוצגים על העדה הכורדית ומערכת ממוחשבת שתאפשר לכל מבקר מעדה זו לאתר מידע על משפחתו. בתכנון מקום לינה בדמות מאהל כורדי ובנוסף פעילות חווייתית כגון אפיית פיתות כורדיות. בשלב הנוכחי מפעיל את המרכז צוות מאנשי מושב ירדנה בהתנדבות בשעות אחר הצהריים.

התכנים הקיימים והמתוכננים: מורשת העדה הכורדית, סיפור מושב ירדנה כולל מלחמת ההתשה, השפה הארמית שנשתמרה ע"י הכורדים, החקלאות המיוחדת למושב. הגופים התומכים ביוזמה הם משרד החקלאות, מוא"ז עמק מעיינות, המושב, המשרד לפיתוח הנגב והגליל, שותפות 2000. במסגרת תוכנית זו מוצע לתמוך במרכז ולהביאו למצב שיוכל להחזיק צוות ולפתוח את שעריו במשך היום וכן להגדיל את התצוגה.

3.1.2. בית יוסף

בבית יוסף מספר מבנים בעלי פוטנציאל שימור וסיפור תולדות המקום הוא מרתק: עליה ב - 1938 עם ישובי חומה ומגדל הראשונים, עמידת תושביו בפני התקפה קשה במלחמת העצמאות, עזיבת המקום והקמתו מחדש בתחילת שנות ה-50. מבנים לשימור כוללים את בית הביטחון (בית אהרונוביץ'), עמדות ממלחמת העצמאות ומבני משק ראשונים (ראה כרטיס אתר) אשר ניתן לשקול בהם שילוב פונקציות תיירותיות. לצערנו לא מצאנו רצון לשיתוף פעולה ביישוב ובקושי נמצא מי שיספר את ההיסטוריה.

3.1.3. טירת צבי

לקבוץ טירת צבי סיפור היסטורי מיוחד בעיקר בשל היותו ישוב חומה ומגדל ראשון בגבול הדרומי של העמק, עמידתו בפני התקפת השכנים הערבים ב - 1938 ובמלחמת העצמאות, בהתקפת צבא קאוקג'י וכן עמידתו במלחמת ההתשה (ראה רקע הסטורי), סיפור זה מומחש במבנים אחדים בקבוץ.

א. "הטירה"

מבנה לבני בוץ, הראשון בטירת צבי, שהוקם ע"י מוסא עלאמי לפני עליית הישוב ועל שמו נקרא. הוא נהרס בשנות ה - 70 על ידי חברי הקבוץ בשל טענות על חוסר בטיחות. כיום קיים דגם מוקטן של הטירה ושל האוהלים הראשונים של המתיישבים, אשר מוצב בחצר הקבוץ. בעבר היו הצעות לשחזור הטירה אבל הן לא מומשו. מוצע בזאת לשחזר/לשקם את הטירה או לפחות ליצור דגם גדול יותר מזה הקיים.

ב. מגדל המים

מגדל המים בטירת צבי שימש לתצפית, להעברת מסרים בקשר והיה עליו זרקור שהאיר את השטח בלילה. הוא שונה ממגדלים בקיבוצים אחרים בכך שאינו נמצא במקום הגבוה בקבוץ ונבנה כך מטעמי בטחון, בראשית ימי הקבוץ. היום הוא מוסתר עוד יותר על ידי עצים.

ג. עמדות הגנה

מתוך ארבע עמדות שהיו במקור סביב הקבוץ שרדו שתיים, בצפון מזרח ובצפון מערב הקבוץ. העמדות בנויות בסגנון הסטנדרטי של עמדות מלפני מלחמת העצמאות – מגדל רבוע מבטון עם שתי קומות וגג לתצפית. המבנים שימשו להגנה במלחמת העצמאות ולפניה ומופיעות בתמ"א 21 – אתרי מלחמת העצמאות.

ד. בית המדרש

בית המדרש של הקבוץ הוקם/שולב בתוך מבנה ששימש בראשית הקבוץ למגורי חברים.

בחדר נפרד, הוקמה פינת זכרון לחברי הקבוץ שנפטרו וכן הוצב כאן ספר תורה שהובא מבית הכנסת של הרב קלישר. בית המדרש הוא דוגמה יפה לשימוש מאוחר/ חדש במבנה ראשונים אשר מכניס בו תוכן וגם שומר אותו.

ה. מבנה הסליק

מהבתים הראשונים בישוב, שמש בתחילה כמחסן תבואות ומתחת לרצפתו נחפר סליק גדול לאחסון נשק. כיום נמצא בו מרכז מבקרים צנוע בנושא התמר (לקבוץ טירת צבי מטע תמרים מהגדולים בארץ).

ו. שדרות עצים

בחצר הקבוץ נשתמרו שתי שדרות עצים בעלות משמעות מימיו הראשונים: שדרה אחת של עצי ארץ ישראל, שילוב של עצי פרי עם ברושים שתוכננה ע"י חבר הקיבוץ אדר' צבי מילר. שדרה שנייה לזכרו של מנחם פריבאס שנרצח ע"י שוטרים בריטים בירושלים.

ז. מבנים ועצים נוספים לשימור

מאפיה, בית ילדים (בסכנת הריסה), בית תינוקות, רפת, מקווה וכן עץ שיזף גדול שישנם עליו סיפורים בתולדות הקבוץ.

מוצע לחזק ולשלט את המבנים המוזכרים ולשמר את העצים המיוחדים (בית המדרש ומרכז המבקרים בנושא התמר הם דוגמאות לשילוב פונקציות חדשות בבתים). מוצע לשקול לפתח את נושא ההדרכה בישוב באופן שיעניק חיות לכל המבנים והעצים. כיום ישנם 2-3 מדריכים שמדריכים כ - 20 קבוצות בשנה. מוצע שיתוף פעולה עם אתר חומה ומגדל בניר דוד בהקמת צוות הדרכה קבוע ומקצועי לאתרי המורשת באזור.

3.1.4. מעוז חיים

בקבוץ מעוז חיים חברו יחד סיפורי המקום מתקופות שונות וכן מבנים בעלי ערך היסטורי וארכיטקטוני. מעוז הייתה הקבוץ הראשון באזור וממנו יצאו להתיישבות 4 קבוצים וכן נותרה בו "רוח הפלמ"ח".

א. בית הקירור הישן

בית הקירור הישן נבנה בתחילת שנות ה-40 (של המאה ה-20) בסגנון הבניה של המחנות הבריטים, עם קירות בלוקים וגג מקומר. בשנות מלחמת העולם השנייה סיפקה מעוז חיים (וקבוצים אחרים באזור) מזון טרי לצבא הבריטי וכאן שמרו אותו. בית זה שופץ ומשמש היום בית קפה וגלריה. קיימת בו תצוגה של צילומים רבים מראשיתה של מעוז חיים וכן פסלים של הפסל אסף ליפשיץ, בן המקום, המוצגים בבית ובסביבתו.

ב. בית הספר

בית הספר במעוז חיים היה בית ספר מיוחד מאד בשל שיטת החינוך של המקום. כאן התקיים החינוך המשותף בצורה מלאה (גם ביחס לקבוצים אחרים). לינת הילדים הייתה בבית הילדים מלידה עד הצבא, בית ספר מלא מגן חובה עד י"ב במקום, חינוך לחיי שיתוף, עבודה, וטיולים רבים בהתאם לאידיאולוגיה של הקבוץ המאוחד אשר עוצבה ע"י מרדכי סגל. בבית הספר היו פינת חי, גינת ירק, חדרי לינה, מקלחות וחדר אוכל. כל הפונקציות של החיים מולאו כאן כולל הספקת מזון טרי לבית הספר ולקבוץ מגן הירק. כיום נערך סיור מיוחד אל בית הספר ותולדות החינוך הקבוצי ע"י יפתח אופק ממעוז. מבית הספר שרדו/נותרו 7 בתים מתוך 8 שהיו במקור. אחד המבנים משמש היום כספריית הקבוץ.

ג. בתי ראשונים

בקבוץ שרדו מספר בתי מגורים ראשונים, הבנויים בסגנון יעיל אקלימית שהיה אופייני לעמק בשנות ה-40, כאשר מסביב לבית מרפסות מקורות בגג רעפים הנשען על עמודי עץ. הבתים הללו בנויים בשדרה שהיוותה את אחד ה"רחובות" (מונח לא קבוצי) הראשונים של הקבוץ ולאורכו שדרת פיקוסים, מלפניהם נבנו בתי הילדים.

ד. בית הכנסת העתיק

צמוד לגדר הקבוץ נתגלו שרידי בית כנסת עתיק מתקופת המשנה והתלמוד, המקום מזוהה עם הישוב העתיק באלה, בו נחשף קטע מרצפת הפסיפס. ביהכ"נ הוא אטרקציה למטיילים שניתן לשלבה עם סיור בקבוץ.

ה. מגדל המים

במעוז חיים הוקם מגדל מים במרכז הקבוץ בסגנון דומה לקבוצים אחרים באותו זמן, שימורו חשוב לשימור המרקם הנופי של הקבוץ.

ו. עין באלה

במרכז הקבוץ זורם נחל שמקורו בעין באלה, הוא תורם רבות למרקם המיוחד של מעוז, לאורכו נטעו אקליפטוסים ומתוכננת טיילת לזכר אורי יפה, חבר הקבוץ ששימש בתפקידים שונים בצבא ובמוא"ז עמק בית שאן.

ז. תצפית מעל מעבר הגבול וציורי השדות

ממזרח לקבוץ מעוז קיימת נקודת תצפית יפהפייה הצופה אל הירדן ואל מעבר הגבול. מתחת לתצפית שדה שבו יוצר חבר הקבוץ ציורים ע"י קציר החיטה וזריעת מינים שונים של דגניים. הציורים משתנים מפעם לפעם וניתן לראותם רק מגבוה. ציורים אלה הפכו לאטרקציה ששמה הולך למרחוק.

ח. מבנים ואלמנטים נוספים לשימור

בנוסף לאלו קיימים בקבוץ מבנה בעל גג מקומר שהיה מחסן פרודוקטים של חדר האוכל הראשון שנהרס ומשמש היום כדואר, שדרות פיקוסים רחבי נוף, מאפיה, סילו שנבנה מפח ע"י חבר הקבוץ, גן הנצחה לחברי הקבוץ שנפלו וכן בית הקברות בו נמצא קבר אחים לחללי קרב מלכיה, וסילו חדש יחסית התורם לנוף הקבוץ. בגן ההנצחה מוזכרים ארבעת הילדים שנהרגו ממוקש בשנת 1948.

מוצע לשמר ולחזק את המבנים שהוזכרו, בעיקר לצורך חיזוק הקשר של בני המקום אליו, ושמירת המרקם הנופי, בית הקפה והגלריה הוא דוגמה טובה ל"שימוש משני" נכון במבנה ישן, בית הספר הוא בהחלט סיפור מעניין שעשוי למשוך גם מטיילים מבחוץ.

3.1.5. כפר רופין

קבוץ כפר רופין תוכנן על ידי ריכארד קאופמן באופן המתחשב בצרכי האקלים, ברעיונות השיתופיים של הקבוץ ובתנאי השטח. כך נוצר מרקם ישובי מיוחד מאד אשר נשמר עד ימינו. תכנית הישוב התבססה על צורת הטרפז (אדר' ב. רינות 2011) כאשר הגבעה (תל מסד) נמצאת מצפון לבסיס הקטן של הטרפז והחלק המשקי מדרום לבסיס הגדול. מעבר לצלעות הטרפז נבנו שורות מדורגות של בתי החברים כשלכל בית 4 כיווני אויר בהתחשבות באקלים החם של העמק. במרכז הטרפז נבנו בתי החינוך והצבור. בקצה השדרה של בתי החברים נבנו 2 עמדות להשלמת ההגנה על הישוב בנוסף למשלט העיקרי שהיה על הגבעה (ר' צילום אויר בכרטיס אתר). לכפר רופין הוכן נספח שימור ע"י אדריכל בצלאל רינות ב-2011 והוגש לוועדה המחוזית.

א. שדרות הפיקוס ובתי ראשונים

שתי שדרות הפיקוס בכפר רופין מהוות אלמנט מרכזי בעיצוב המרקם המיוחד של הקבוץ. העצים גדלו לגובה רב ופיתחו נוף רחב ומהווים מרכיב מרשים ויפה בנוף הקבוץ. שדרת הפיקוסים הנקראות בשם "נתיב" ו"מסד" על שם שתי הקבוצות הראשונות שהקימו את הקבוץ, הן שמגדירות את "צלעות הטרפז" (כהגדרת ב. רינות) ומכתיבות את מרקם הקבוץ. לאורכן נבנו בתי המגורים הראשונים בשתי שורות (לא מקבילות) מדורגות. בתים אלה, בסגנון שנות ה-40 בעמק, משתלבים במרקם המיוחד. בשדרה המזרחית הוסבו מבנים לשכונת אמנים, שולבו בהם גלריות והם נצבעו בצבעים עזים.

ב. מגדל המים והמתחם על הגבעה

תל מסד, "הגבעה" או האקרופוליס בכינויו המקומיים, הוא המקום שעליו הוקמו לראשונה החומה והמגדל עם הקמת כפר רופין. אלה לא שרדו, כיום נמצאים על הגבעה מספר מבנים: מגדל המים (הוקם ב-1945), מועדון לחבר לשעבר (הוקם ב-1949) והספרייה לשעבר (הוקמה ב-1955). המועדון והספרייה בנויים באותו סגנון שהיה אופייני למבני צבור באותה תקופה: מבנה מלבני פשוט עם גג רעפים ומרפסת קדמית ואחורית נשענת על עמודי בטון בעלי חתך ריבועי. היום הם משמשים כיתות לחינוך משלים. מוצע לשלב בהם תכנים תרבותיים, אולי תצוגה מתולדות הישוב.

ג. אולם תרבות

מבנה מעוגל, חלקו על קומת עמודים מפולשת (הוקם ב-1965).

ד. מבנים ואתרים נוספים

בנוסף לאלה יש בכפר רופין אתרים נוספים מעניינים ויפים כגון מצפה בית הקברות ובית הקברות עצמו, מחנה פלוגת מג"ב והאנדרטה שבמקום המספרים את סיפור מלחמת ההתשה. עמדות הגנה ממלחמת העצמאות, גן ילדים ראשון, מצפה תל כרפס והסילו.

מרקמו הייחודי של הקיבוץ כולל את מבני הציבור על הגבעה, עצי התמר לצד רחבה ציבורית, שדרות הפיקוסים ומרקם בתי הראשונים, ואותו ראוי לשמר.

3.1.6. הקמת מאגר מדריכים אזורי

בכל אחד מהישובים שהוזכרו ישנם מבנים לשימור וגם סיפורים הסטורים מרתקים הקשורים אליהם ובנוסף מצפי נוף וכן נוף חקלאי ייחודי. בנוסף לכך, מצאנו בכל ישוב אנשים בעלי מודעות רבה לתולדות הישוב שאף עורכים ומדריכים סיורים בישוב ומספרים את סיפוריו. מוצע לתגבר, לשמר ולהחיות את הסיפורים וליצור קשר בינם לבין הבתים.

קיים מאגר מדריכים באתר האינטרנט של המועצה האזורית, אולם אין להסתפק בכך. יצירת גוף מרכזי להדרכה תאפשר לשווק את המדריכים והאתרים, לערוך השתלמויות ולפתח תכני הדרכה חדשים, לקיים ארכיון של סיפורי המקום ואולי אף להוציא לאור בדפוס את סיפורי המקום. יתכן שהגוף המתאים לכך הוא אתר "חומה ומגדל" בניר דוד המתקשר לנושא באופן טבעי.



כפר רופין

3.2. מתחמים גדולים : נהריים וגשר הישנה

3.2.1. גשר הישנה

אתר גשר הישנה הוא אתר המורשת היחיד בתחום הסקר הקולט קהל, באופן סדיר ומקצועי ומבקרים בו כ - 40,000 מבקרים בשנה. באתר צוות הדרכה קבוע של 4 מדריכים ונוספים עוד בעת הצורך. באתר שומרו ושוחזרו מבנים וכן פותחו תכני הדרכה ומיצג אור קולי בנושא נהריים.

האתר עוסק בנושאים הבאים :

- א. סיפור עליית קבוץ גשר וכן ההתיישבות בעמק ולאורך גבול הירדן
- ב. סיפור מלחמת העצמאות וההתקפה הקשה על גשר
- ג. סיפור נהריים
- ד. רכבת העמק
- ה. גשרי הירדן

מבנה הקרנטינה הישנה שופץ וקיימת בו מסעדה מצליחה. החאן הממלוכי נחפר וחלקו שוחזר. קיימת תכנית לשחזר את מערכת המדרגות היורדות מן המגדל שבו אל הירדן. על גג המגדל הוכשרה תצפית על שם דובי בר מקבוץ גשר ובמקום הוצב שלט לזכר עובד דרור, שהיה מנכ"ל רשות ניקוז ירדן דרומי. הוקם מצפה על הגשרים לזכר אסתר ארדיטי וכן הוצב אוטובוס של אגד בדגם מלפני הקמת המדינה בתחנת האוטובוס.

קיימים במקום 3 גשרים על הירדן : הגשר הממלוכי ("הרומי"), גשר הרכבת (העותומאני - אל מגימע) וגשר הכביש הבריטי. הגשרים פגועים במידה זו או אחרת. יש תכנית לשקמם במשותף עם ממלכת ירדן.

המלצות ראשוניות

- א. קיימת תכנית מרחיקת לכת של המועצה לשימור אתרים לשקם קטע מרכבת העמק ולהחיותו.
- ב. מומלץ לשקול להוסיף תקן להדרכה.
- ג. ישנה תכנית בשלבי ביצוע לבנות מחדש את בית הילדים שהיה במקום.
- ד. שיקום הגשרים.

3.2.2. אתר נהריים

אתר נהריים מנציח, משמר וממחיש את סיפור מפעל החשמל ההידרואלקטרי שהוקם בנהריים ב-1932 ביוזמת פנחס רוטנברג, אשר מהווה אבן דרך חשובה בתולדות ארץ ישראל והקמת מדינת ישראל. באתר חלקים רבים של מפעל החשמל: סכרים, תעלות, בית הטורבינות, גשרים וכן תצפית על הירמוך ועל הישוב תל אור שנמצא מעבר לגבול. בנוסף קיימת באתר אנדרטה לזכר שבע הבנות שנרצחו בידי חייל ירדני במרץ 1997. אטרקציה מרכזית באתר היא זרימת מפלי הירמוך בחורף.

כיום מוחזק האתר ע"י אשדות יעקב (שני הקיבוצים). הפעילות המתבצעת כאן היא הליכה בשביל המכונה "שביל הסכרים" (בתשלום, ללא הדרכה) וכן כניסה ברכב ל"אי השלום" (בתשלום עם הדרכה). מספר המבקרים, לדברי אנשי המקום, כ-40,000 אלף בשנה.

לאתר מספר בעיות המעכבות את התפתחותו כאתר תיירות:

- א. חלק מהמבנים/אטרקציות נמצאים מעבר לגבול או על אי השלום שהוא טריטוריה ירדנית שלקיבוצים יש רשות מיוחדת להיכנס אליה.
- ב. חלק מההדרכה על נהריים מתבצעת באתר גשר.
- ג. הצוות מצומצם.
- ד. הזרימה בירמוך פחתה בגלל סכרים בסוריה וירדן.

המלצות ראשוניות:

- א. הזרמת מים בתעלת האפס ובסכר העודפים וקיום שייט בתעלה.
- ב. שיקום ושחזור גשר הרכבת.
- ג. שיפוץ תחנת הרכבת על אי השלום.
- ד. הבאת קרונות מקוריים של רכבת העמק.
- ה. הגדלת צוות המדריכים.
- ו. שיפוץ והרחבת המבנה המרכזי (כיום קיוסק וקופה) ויצירת אולם תצוגה והרצאות ומרכז מבקרים.
- ז. תאורת לילה על בית הטורבינות בשטח ירדן (הצעת הצוות המקומי).
- ח. בטווח רחוק, החייאת אגם נהריים (יוזמת ידידי כדה"א).

3.3. רכבת העמק, תוואי המסילה, תחנות וגשרים לאורכה

סיפורי ואתרי "רכבת העמק" או בשמה האחר "הרכבת החיגי'אזית" מכילים בתוכם מרכיבים של אתר מורשת ותיירות מוצלח מאד: הסיפור המרתק של הקמת הרכבת בראשית המאה ה-20 בלב האזור השומם, והסיפור כיצד שימשה הרכבת עורק תחבורה ראשי לעמקים במשך עשרות שנים עד הקמת המדינה, בתקופה העותומאנית והמנדט הבריטי. כמו כן, תחנות הרכבת, הגשרים, המסילה, הקטרים והקרונות הם אלמנטים מרשימים מאד חזותית. כל אלה יחד יוצרים פוטנציאל גדול למימוש אתרים לאורך המסילה.

חלקים מהמסילה, תחנות, קטרים וקרונות שוחזרו ושוקמו בקטעים אחרים של המסילה כגון חיפה, אלרואי וכפר יהושע ואלה יהוו בעתיד המשך (או התחלה) למסלול לאורך המסילה שיעבור גם בתחום הירדן הדרומי.

א. תחנות

בתחום הסקר שרדו שלוש תחנות רכבת: בנהריים, בגשר ותחנה שלישית בבית שאן שהיא אמנם מחוץ לתחום הסקר, אבל בשל גודלה ועיצובה המרשים יש לשלבה בין האתרים המתוכננים. תחנת **נהריים** מיוחדת בעיצובה בסגנון הבאוהאוס אולם היא נמצאת על אי השלום כך שכל פעילות של שיקום, שחזור והדרכה בה טעונה תאום עם הירדנים. תחנת **גשר** נהרסה עד היסוד במלחמת ההתשה ולמעשה יש לבנותה מחדש.

ב. תוואי המסילה

תוואי המסילה עובר סמוך מאד לכביש 90 מבית שאן ועד נהריים בחלקו מערבית לכביש ובחלקו מזרחית לו, ובחלקו בתחום ממלכת ירדן, כך שרק חלקים ממנו בתחום הסקר אולם השאר סמוכים אליו. בתוואי עצמו נותרה המסילה בקטעים אחדים וברובה אינה קיימת.

ג. גשרי הרכבת

כמו תוואי המסילה גם הגשרים, חלקם בתחום הסקר וחלקם מחוצה לו אך סמוכים אליו. גשר מרשים מאד הוא גשר נחל תבור הבנוי אבן גיר עם קשתות יפיפיות. גשר נחל יששכר בנוי קשתות מבזלת וגיר, אלמנט ארכיטקטוני בעל ייחוד שאופייני למקומות בהם יש מפגש בין בזלת לגיר. גשרים אלה שלמים כמעט לגמרי. הגשר בגשר הישנה (אל מג'מע) גדול ומרשים ועובר על הירדן אך נפגע בחלק במלחמת העצמאות. גשר נהריים הרוס (ראה-נהריים).

המלצות ראשוניות

- א. שיחזור תחנת גשר על פי תצלומים קיימים (בארכיוני אשדות וגשר).
- ב. קידום תוכנית שיקום של תחנת בית שאן (במעורבות רשות ניקוז ירדן דרומי).
- ג. שיקום תחנת נהריים, בתאום עם ירדן.



גשר על נחל יששכר



גשר על נחל תבור

3.4. אתרי הנצחה ומורשת קרב

בתחום הסקר נמצאים לא מעט אתרי הנצחה לחללים שנפלו במלחמות, אולם בולט בהעדרו אתר מרכזי להנצחת מלחמת ההתשה (1967-1970).

3.4.1. אתרי הנצחה קיימים

א. אנדרטה מרכזית לחללי העמק

אנדרטה מרכזית ניצבת ליד המועצה האזורית, להנצחת חללי העמק מכל התקופות ובה מתקיימים טקסי הזכרון הרשמיים של העמק ביום הזכרון.

ב. אנדרטת השלושה

אנדרטה לזכר חיים שטורמן, אטקין ומוסינזון שנהרגו בעלות רכבם על מוקש ב-1938. [ראה מבוא היסטורי]. האנדרטה נמצאת בצומת ישובי ביכורה בכניסה לתל תאומים סמוך לתחום התוכנית. האנדרטה מורכבת מ-3 סלעים ולידה חורשת פיקניק, המקום מוזנח.

ג. פינת צבי מזרחי

צבי מזרחי היה חבר קבוץ גשר שנהרג במלחמת ההתשה. לזכרו הקימו חברי הקבוץ פינת זכרון בצמוד לתל זן. במקום אנדרטת אבן לידה הונחו חלקי הטרקטור של צבי מזרחי. בנוסף לכך הוקמה סוכת צל עם שולחנות וספסלים לפיקניק, בוסתן עצי פרי ותבלינים. המקום משמש את חברי הקיבוץ למנוחה ובילוי בטבע.

ד. אנדרטה לזכר חגי ענבי

חגי ענבי היה חבר קבוץ אשדות יעקב איחוד אשר נהרג במלחמת ההתשה בעלות הטרקטור בו נסע על מוקש בחוות דושן. משפחתו וחברי הקבוץ הקימו אנדרטה לזכרו בחוות דושן תוך שימוש בחלקי עגלת הטרקטור וכן הציבו עוד אבן במקום בו נפגע בשדה.

ה. אנדרטה לחללי מלכיה

בבית הקברות במעוז חיים ישנו קבר אחים ל-16 חללי קרב מלכיה במלחמת העצמאות. עשרה הובאו לקבורה במלחמה עצמה. הסיבה לקבורתם במעוז היא שהכוח יצא ממעוז. שישה הובאו לקבורה שנים רבות אחר כך שכן היו נעדרים וזוהו מאוחר יותר.

בנוסף לאלו, הוקמה אנדרטה לשני חללי מג"ב בכניסה לכפר רופין ואחת ליד מוצב "כלב" מדרום לכפר רופין וכן אתרי הנצחה במעוז חיים ובבית שאן.

3.4.2. הצעת אתר הנצחה לחללי מלחמת ההתשה

מוצע להקים אנדרטה מרכזית או מרכז מבקרים לחללי מלחמת ההתשה בעמק. בעבר הוצעו חלופות להקמת אנדרטה כזו אולם הן לא מומשו. להלן 5 חלופות אפשריות למיקום אנדרטה או מרכז מבקרים:

א. אתר גשר הישנה

הצעה להקמת אנדרטה למלחמת ההתשה בגשר הישנה הועלתה כבר ב-1995. ראשי המועצות עמק הירדן ועמק בית שאן דאז פנו למשהב"ט ולקק"ל בבקשה לסיוע במימון ואישור אנדרטה בגשר הישנה. מאוחר יותר הוכנה תכנית לרחבה ואנדרטה. יתרונה של חלופה זו בכך שהיא קרובה לגבול בין שתי המועצות שלקחו חלק במלחמה זו, וגם שהיא מצויה במקום קולט קהל. יתכן שיש בעיה של עומס בתכנים באתר גשר.

ב. גבעת הגמל ליד קבוץ גשר

בגבעת גמל נוף המרהיב הנשקף ממנו וזה יתרונו המרכזי נוסף על כך שהיה זה מוצב פעיל בזמן מלחמת ההתשה. המקום קרוב לגבול שתי המועצות קרוב יחסית לכביש 90.

ג. מוצב תל מלוח

מוצב תל מלוח נמצא צמוד לברכות הדגים של כפר רופין ויש ממנו תצפית מרהיבה אל הירדן והגבול. במוצב נקודת תצפית צפרות (ביוזמת מרכז הצפרות מקור החסידה) וקיימת תוכנית לשימור המוצב כדוגמה למוצבי הגבול עם ירדן. יתרונה של חלופה זו שהמקום כבר פועל כאתר המשמר מוצב וגם כאתר צפרות, אך המקום נמצא בקצה עמק המעיינות.

ד. המוצב בירדנה

במושב ירדנה קיים מוצב נטוש (חלקית) שממנו יש תצפית נפלאה על הגבול והירדן. המקום ממחיש בצורה חזקה את הקרבה הרבה בין הגבול לישובים שכן המוצב נמצא ממש בקצה המושב וסביבו יש גדרות רבות. בשלב זה לא ברור מצבו החוקי של המוצב והאם הצבא משתמש בו.

ה. מוצב גדי

דרומית לחמדיה ליד הגשר הרומי.

3.5. מורשת החקלאות בעמק

באזור הסקר ובסמוך אליו אותרו 3 טחנות קמח וסוכר:

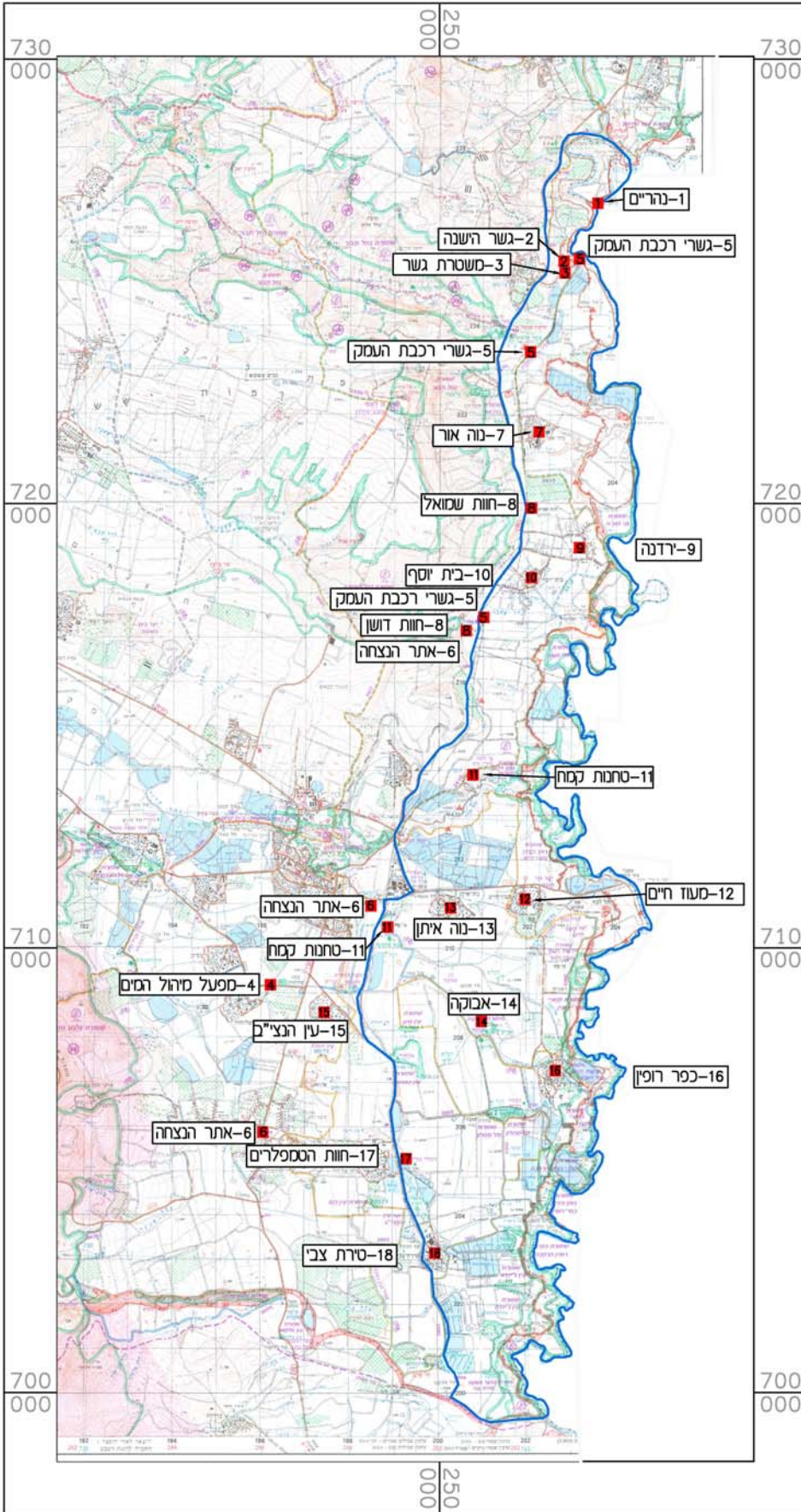
- א. טחנה דרומית מערבית לתל נישא
- ב. טחנת עין חוגה
- ג. טחנת סוכר ליד מושב רחוב – חורבת רחב

הטחנה ליד **תל נישא** ממוקמת על המדרון היורד מהעיר בית שאן למדרגה השנייה (העיור). במקום שרידי שתי טחנות שניזונו מאמת מים אחת. מהטחנה העליונה שרדו חלקי המבנה והרבה מאד טרוורטין המעיד שהיא פעלה הרבה מאד זמן. מבנה הטחנה התחתונה נהרס לגמרי אבל האמה שרדה. **בעין חוגה** שרד מבנה הטחנה בתוך הגן והוא שופץ בחלקו בסיוע המועצה לשימור אתרים ומשמש היום כמחסן כמו כן שרדה אמת המים. **טחנת הסוכר בחורבת רחב**, ממזרח לרחוב הרוסה באופן קשה, בקושי נראים שרידי כמה קירות. אבל יש הרבה מאד חרסים האופייניים לקדירות להכנת סוכר.

מורשת חקלאית ניתן לזהות גם בשרידי חווה חקלאיות טמפלרית, בחוות דושן וחוות שמואל - חווה ניסיוניות לגידול כותנה בעמק וכן במתקן למיהול המים בעמק (פירוט בכרטיסי אתר).

המלצות ראשוניות

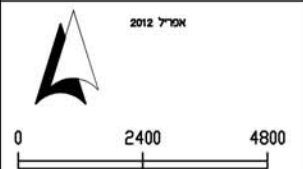
חשוב לציין כי בתחומי המוא"ז עמק המעיינות קיימות עוד הרבה טחנות קמח במצב שימור טוב בהרבה מאלה שבתחום הסקר, למשל בנחל חרוד ובעין שוקק. את טחנת הסוכר ליד רחוב (מחוץ לתחומי התוכנית) מומלץ לחשוף ולשחזר, טחנות אחרות מוצע לחזק ולשמר.



**נהר הירדן
הדרומי
תכנית אב
נופית-תיירותית**

**אתרי מורשת
מצב קיים**

תחום התכנון —
אתר מורשת ■



עליזה רפפורט - רוטמן, תכנון סביבה ונוף
ינד, ד.ג. מושב 20155, טל. 04-9909889, פקס 04-9909887
office@alizarr.co.il

**יצחקי גל
אפיקים**
ד.ג. עמק הירדן 15148
050-6696276, 04-6754639
galby@afikim.org.il

נספחים

רשימת כרטיסי אתרי מורשת (מצפון לדרום)

מס. סידורי	שם האתר/ יישוב	עמוד
1	נהריים	2
2	גשר הישנה	5
3	משטרת גשר	8
4	מפעל מיהול המים	11
5	גשרי רכבת העמק	14
6	אתרי הנצחה	17
7	נוה אור	20
8	חוות דושן וחוות שמואל	24
9	ירדנה	27
10	בית יוסף	30
11	טחנות קמח וסוכר ליד תל נישא ועין חוגה	34
12	מעוז חיים	37
13	נוה איתן	41
14	אבוקה	44
15	עין הנציב	47
16	כפר רופין	50
17	חוות הטמפלרים	53
18	טירת צבי	56

תכנית אב נופית תיירותית לירדן הדרומי: סקר אתרי מורשת

דף אתר/משאב נהיים

1	מספר סידורי של האתר/המשאב:	תאריך: 18.11.2011	
1	נהיים	שם האתר/המשאב	
2	תחנת כוח הידרואלקטרית שפעלה מ-1932 עד 1948 במקום שרדו מבנה התחנה, סכרים, גשרים ואתר הנצחה	מהות האתר/המשאב	
3	על הירדן והירמוך ליד אשדות יעקב, חלקה בירדן	מיקום האתר/המשאב	
4		נ.צ. מרכזי (וסימון במפה 20,000)	
5	חלק- ממלכת ירדן וחלק בשטחנו	בעלות/אחריות/זכויות	
6	קבוץ אשדות יעקב, עפר לוין וגם גשר הישנה - נורית	גורם מפעיל (אם יש) איש קשר?	
7	אין	גורם מתחזק (אם יש) איש קשר?	
8	אי השלום בו מבנה תחת הכוח, סכרים וגשרים באחריות ממלכת ירדן. ארגון סיורי התיירות לישראלים בחסות מוא"ז עמק הירדן (קבוץ אשדות יעקב). מתחם הכניסה לאתר ואתר ההנצחה שייך לאשדות יעקב.	גורם אחראי מבחינת החוק	
9		האם אתר מוכרז? אם כן מה הגדרתו/מעמדו הסטטוטורי?	
10	האתר פרוש על שטח גדול מאד	גודל השטח/פריסה פיזית (דונם)	
11	תחנת הכוח (בירדן, תצפית משטחנו), 4 סכרים, אפיק הירמוך שבחורף זרימתו חזקה מאד ומרשימה, תעלת האפס, אתר הנצחה לבנות שנרצחו כאן וגשרים.	מה רואים בשטח (צרף צילומים בכל מקרה ותרשימים אם יש)	
			
סכר		אנדרטה לזכר הבנות	
12	תקופת מנדט הבריטי, מלחמת ההתשה	תקופה/תקופות עיקריות	
13	פרוט המבנים בסעיף 11. הסכרים: סכר נהיים – הגדול על הירמוך. סכר העודפים על תעלת האפס. "סכר המצודה", סכר דגניה.	פירוט מבנים ושטחיהם (אם יש)	
14	רוב המבנים והמתקנים קיימים וניתן לשמר	מצב פיזי	

15	מצב אקולוגי	
16	משמעות האתר?	רבה מאד, שלב חשוב בפיתוח משק החשמל בארץ, איכות נופית, הגבול הקודם.
17	יש סיפור מעניין?	סיפור רוטנברג, רצח הבנות, מלחמת ההתשה
18	יש משמעות היסטורית מיוחדת?	סעיף 16
19	יש קשר לדמות מרתקת?	פנחס רוטנברג
20	חפירות?	אין
21	שימור?	הוקם דגם של תחנת הכוח בגשר הישנה
22	שיקום/שיחזור?	
23	הגנה (דיפון/קירו/גידור וכו')?	
24	שילוט?	יש בחלקו
25	תכנית פיתוח? (האם יש או בהכנה, אם כן מי היזם?)	ישנה תכנית מרחיקת לכת לשיקום האגם במשותף עם ירדן ביוזמת "ידידי כדור הארץ"
26	איכות חזותית ותכנית: ייחוד (בינלאומי/ארצי/איזורי), עוצמה/נוכחות, גיוון/שונות/ניגודיות (פנימית), הרמוניה פנימית השתלבות מירקמית, ניצפות, ערכים חזותיים מיוחדים?	לאתר איכות חזותית רבה מאד עקב השילוב של בניה בבזלת ונהר הירמוך השוצף בחורף
27	דרגת נדירות	נדיר
28	למה האתר/המשאב מתקשר בראיה אזורית/נושאת/מערכתית והאם יש בפועל או צפויה סינרגיה	לגשר הישנה, למסלולי התיישבות באזור, למנחמיה
29	האם קולט קהל? אם כן מה הביקוש השנתי (הערכה)?	באתר מתקיימת הדרכה באמצעות שני גופים: גשר הישנה וקבוץ אשדות יעקב. לדברי המנהל - 40000 מבקרים בשנה.
30	אם לא קולט קהל, מה כושר המשיכה (מס' מבקרים בשנה - הערכה)?	
31	מה כושר הריתוק (בפועל או פוטנציאל) בדקות או שעות?	
32	פוטנציאלים תרבותיים, אקולוגיים-סביבתיים, קהילתיים ותיירותיים	אפשר להגדיל את מספר המבקרים-ראה פרק סיכום והמלצות
33	זמינות האתר לשימור, טיפוח, שיקום, שיחזור, העצמה ומימוש הפוטנציאלים?	כל המבנים שתוארו זמינים לשימור
34	מה כושר הנשיאה של האתר/המשאב (מספר מבקרים בו-זמנית, - הערכה)?	
35	תשתיות: גישה מים חשמל ביוב	יש כביש יש יש

	דרגת רגישות האתר/המשאב	36
	מיפגעים?	37
	מיטרדים?	38
אחת הבעיות היא שחלק מהאתר נמצא בירדן. ההדרכה מתבצעת ע"י שני גופים.	חיכוכים/קונפליקטים?	39
הזמן	איומים?	40
הזרמת מים בתעלת האפס, הקמת מרכז מבקרים, הגדלת צוות המדריכים, שיתוף פעולה עם ירדן בשיקום תחנת הרכבת	רעיונות/כיווני פעולה/המלצות?	41
	דירוג כללי של האתר/המשאב במצאי הקיים באזור התכנון	42
	הערות	43

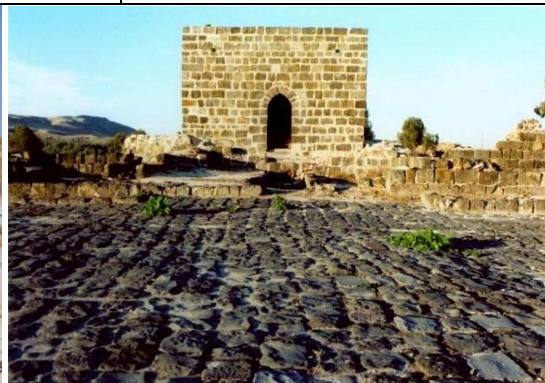
תכנית אב נופית תיירותית לירדן הדרומי: סקר אתרי מורשת

דף אתר/משאב גשר הישנה

2	מספר סידורי של האתר/המשאב:	תאריך: 18.11.2011	
	גשר הישנה	שם האתר/המשאב	1
	מבנים ושרידי מבנים בגשר הישנה	מהות האתר/המשאב	2
	על גדת הירדן ממזרח לכביש 90	מיקום האתר/המשאב	3
		נ.צ. מרכזי (וסימון במפה 20,000)	4
	קבוץ גשר והמועצה לשימור מבנים ואתרים	בעלות/אחריות/זכויות	5
	צוות האתר- המועצה לשימור והקיבוץ	גורם מפעיל (אם יש) איש קשר?	6
	המועצה לשימור מבנים	גורם מתחזק (אם יש) איש קשר?	7
	המועצה לשימור מבנים	גורם אחראי מבחינת החוק	8
	לא ידוע	האם אתר מוכרז? אם כן מה הגדרתו/מעמדו הסטטוטורי?	9
	100x90 מ', 6 מבנים (סקר 1991)	גודל השטח/פריסה פיזית (דונם)	10
	מספר מבנים ששרדו מגשר הישנה: חדר אוכל, 3 גשרים על הירדן, הקרנטינה (היום מסעדה), חאן ממלוכי, עמדות, המשטרה ובית ילדים. הבונקר מיצג בנושא נהריים	מה רואים בשטח (צרף צילומים בכל מקרה ותרשימים אם יש)	11



מרכז מבקרים המציג את סיפור נהריים



חאן ממלוכי



חדר אוכל



שיחזור הבונקר



קטר מקורי



גשר באתר

12	תקופה/תקופות עיקריות	עותומאנית, מנדט, מלחמת השחרור ועוד
13	פירוט מבנים ושטחיהם (אם יש)	ראה סעיף 11
14	מצב פיזי	חלק מהמבנים שוקם ושוחזר, חלקם בתכנון
15	מצב אקולוגי	
16	משמעות האתר?	משמעות האתר רבה מאד להמחשה ולימוד של נושאים כגון ההתיישבות בעמק, מלחמת העצמאות. גשרי הירדן ורכבת העמק
17	יש סיפור מעניין?	הסיפור המרכזי – מלחמת השחרור וכן הגשרים והרכבת
18	יש משמעות היסטורית מיוחדת?	העלייה על הקרקע, מלחמת השחרור, הרכבת
19	יש קשר לדמות מרתקת?	
20	חפירות?	נערכו חפירות נרחבות בחאן הממלוכי
21	שימור?	נעשו פעולות שימור בחדר האוכל הישן, הבונקר, החאן ועמדות
22	שיקום/שיחזור?	ר' סעיף קודם
23	הגנה (דיפון/קירו/גידור וכו')?	נעשתה עבודת שיקום ושחזור
24	שילוט?	יש
25	תכנית פיתוח? (האם יש או בהכנה, אם כן מי היזם?)	מתוכנן לשחזר את בית הילדים
26	איכות חזותית ותכנית: ייחוד (בינלאומי/ארצי/אזורי) עוצמה/נוכחות, גיוון/שונויות/ניגודיות (פנימית) הרמוניה פנימית, השתלבות מרקמית, ניצפות, ערכים חזותיים מיוחדים?	אתר גשר הוא בעל ייחוד רב מאד מבחינה תכנית. ר' סעיף 18, הוא אינו בולט בשטח, למעשה כמעט לא רואים אותו עד שלא מגיעים ממש אליו.
27	דרגת נדירות	
28	למה האתר/המשאב מתקשר בראיה אזורית/נושאת/מערכתית והאם יש בפועל או צפויה סינרגיה	למפעל נהריים, רכבת העמק, מלחמת העצמאות בעמק, מנחמיה
29	האם קולט קהל? אם כן מה הביקוש השנתי (הערכה)?	כן, כ-40.000 מבקרים בשנה (הערכת אנשי המקום).
30	אם לא קולט קהל, מה כושר המשיכה	

	(מס' מבקרים בשנה – הערכה)?	
שעה	מה כושר הריתוק (בפועל או פוטנציאל) בדקות או שעות?	31
מתוכנן להמשיך ולשחזר עוד מבנים בישוב	פוטנציאלים תרבותיים, אקולוגיים-סביבתיים, קהילתיים ותיירותיים	32
	זמינות האתר לשימור, טיפוח, שיקום, שיחזור, העצמה ומימוש הפוטנציאלים?	33
לא ידוע	מה כושר הנשיאה של האתר/המשאב (מספר מבקרים בו-זמנית, - הערכה)?	34
יש יש יש	תשתיות: גישה מים חשמל ביוב	35
נמוכה	דרגת רגישות האתר/המשאב	36
	מיפגעים?	37
	מיטרדים?	38
	חיכוכים/קונפליקטים?	39
	איומים?	40
להגדיל את צוות המדריכים. לשחזר את בית הילדים ואת תחנת הרכבת	רעיונות/כיווני פעולה/המלצות?	41
גבוה מאד	דירוג כללי של האתר/המשאב במצאי הקיים באיזור התכנון	42
יש לשתף פעולה עם ירדן. חלק מהמבנים ממש על הגבול	הערות	43


תכנית אב נופית תיירותית לירדן הדרומי: סקר אתרי מורשת			
דף אתר/משאב משטרת גשר ההיסטוריות			
	תאריך: 18.11.2011	מספר סידורי של האתר/המשאב:	3
1	שם האתר/המשאב	משטרת גשר הישנה	
2	מהות האתר/המשאב	מבנה גדול בטחוני שקשור לסיפור מלחמת השחרור	
3	מיקום האתר/המשאב	ממזרח לקיבוץ גשר, קרוב לגשר הישנה	
4	נ.צ. מרכזי (וסימון במפה)		20,000
5	בעלות/אחריות/זכויות	היה בידי משרד הביטחון ונמצא בתהליך מעבר לאתר גשר הישנה	
6	גורם מפעיל (אם יש) איש קשר?	אתר גשר הישנה	
7	גורם מתחזק (אם יש) איש קשר?	אין תחזוקה	
8	גורם אחראי מבחינת החוק	משרד הביטחון / אתר גשר הישנה	
9	האם אתר מוכרז? אם כן מה הגדרתו/מעמדו הסטטוטורי?	לא מוכרז, בשלבי העברה מהצבא לשימור אתרים/קבוץ גשר	
10	גודל השטח/פריסה פיזית (דונם)	מבנה גדול מאוד	
11	מה רואים בשטח (צרף צילומים בכל מקרה ותרשימים אם יש)	על קיר מבנה המשטרה אנדרטה של האמן נעם רבינוביץ העשויה לוח פלדה בה חלונות זכוכית ובפנים כתובות שכתבו חיילים מגח"ל (גיוס חוץ לארץ)	
			
		האנדרטה	משטרת גשר הישנה
12	תקופה/תקופות עיקריות	מלחמת העצמאות ואחריה	
13	פירוט מבנים ושטחיהם (אם יש)	מבנה המשטרה גדול מאוד עם חצר פנימית עשוי בטון	
14	מצב פיזי	המבנה עומד אך פגוע כי שימש לאימונים צה"ל	

15	מצב אקולוגי	
16	משמעות האתר?	עמידת קיבוץ גשר במלחמת העצמאות. משמעות רבה מאוד כי במלחמת העצמאות התנהל קרב בו קיבוץ גשר הותקף ע"י כוח גדול עיראקי וירדני ואחד המשוריינים חדר לתוך חצר המשטרה ומגיני גשר הצליחו להדוף אותם באמצעות בקבוקי מולוטוב.
17	יש סיפור מעניין?	
18	יש משמעות היסטורית מיוחדת?	אחד מסמלי מלחמת העצמאות. קשור קשר הדוק לאתר גשר הישנה.
19	יש קשר לדמות מרתקת?	מאיר קוצינסקי, דובי בר
20	חפירות?	אין
21	שימור?	אין
22	שיקום/שיחזור?	קיימת האנדרטה
23	הגנה (דיפון/קירו/גידור וכו')?	עד היום לא עשו שם דבר. יש שער שסוגר על המקום.
24	שילוט?	שלטים של המועצה לשימור אתרים
25	תכנית פיתוח? (האם יש או בהכנה, אם כן מי היזם?)	יש תוכניות לאתר גשר הישנה לשלב את המבנה באתר שלהם.
26	איכות חזותית ותכנית: ייחוד (בינלאומי/ארצי/איזורי) עוצמה/נוכחות, גיוון/שונויות/ניגודיות הרמוניה פנימית השתלבות מירקמית ניצפות ערכים חזותיים מיוחדים?	אתר מאוד בולט בשטח, מבנה המשטרה ממוקם באמצע שדה חשוף ונוכחותו בולטת.
27	דרגת נדירות	גבוהה
28	למה האתר/המשאב מתקשר בראיה אזורית/נושאת/מערכתית והאם יש בפועל או צפויה סינרגיה	האתר מתקשר לסיפור מלחמת העצמאות בעמק המעינות ולסיפור קיבוץ גשר.
29	האם קולט קהל? אם כן מה הביקוש השנתי (הערכה)?	היום חלק מהקבוצות שמגיעות לאתר גשר מגיעות גם למשטרה.
30	אם לא קולט קהל, מה כושר המשיכה (מס' מבקרים בשנה – הערכה)?	הרבה
31	מה כושר הריתוק (בפועל או פוטנציאל) בדקות או שעות?	חצי שעה
32	פוטנציאלים תרבותיים,	סיפור מלחמת השחרור ורעיון לעשות מלון.

	אקולוגיים-סביבתיים, קהילתיים ותיירותיים	
גבוהה	זמינות האתר לשימור, טיפוח, שיקום, שיחזור, העצמה ומימוש הפוטנציאלים?	33
100 – 150 איש	מה כושר הנשיאה של האתר/המשאב (מספר מבקרים בו-זמנית, - הערכה)?	34
יש אין אין אין	תשתיות: גישה מים חשמל ביוב	35
רגיש	דרגת רגישות האתר/המשאב	36
אימוני צה"ל ושיני הזמן	מיפגעים?	37
אימוני צה"ל	מיטרדים?	38
	חיכוכים/קונפליקטים?	39
	איומים?	40
בשלב מיידי להתאים את האתר לביקורים כדי שאפשר יהיה לספר את סיפור הקרב. שלב נוסף לעשות המחשות סרט, מיצג או פסלים כמו שמקובל באתרי קרבות. בנוסף סוג של איכסון תיירותי.	רעיונות/כיווני פעולה/המלצות?	41
גבוה עד גבוה ביותר	דירוג כללי של האתר/המשאב במצאי הקיים באיזור התכנון	42
	הערות	43

תכנית אב נופית תיירותית לירדן הדרומי: סקר אתרי מורשת

דף אתר/משאב מפעל המים בעמק מעיינות

4	מספר סידורי של האתר/המשאב:	תאריך: 7.5.2012
1	מפעל אספקת המים לעמק	שם האתר/המשאב
2	תעלות מים, מיתקני מיהול, משאבות	מהות האתר/המשאב
3	בכל העמק	מיקום האתר/המשאב
4		נ.צ. מרכזי (וסימון במפה 20,000)
5	אפיקי מים – אגודת המים של מוא"ז מעיינות	בעלות/אחריות/זכויות
6	אפיקי מים	גורם מפעיל (אם יש) איש קשר?
7	גיל קורתי, גדי דורכלר	גורם מתחזק (אם יש) איש קשר?
8	אפיקי מים, מוא"ז עמק מעיינות	גורם אחראי מבחינת החוק
9	לא	האם אתר מוכרז?
10		גודל השטח/פריסה פיזית (דונם)
11	בעיקר תעלות מים במליחיות שונות, מתקן המיהול, משאבות, תחנה הידרואלקטרית, ברכות מים, מדי מים בריטים משיש.	מה רואים בשטח (צרף צילומים בכל מקרה ותרשימים אם יש)
		
12	החל משנות ה-50 של המאה ה-20	תקופה/תקופות עיקריות
13	תעלות בטון שמובילות מים מהמעיינות למתקן המיהול וממנו לשדות היישובים.	פירוט מבנים ושטחיהם (אם יש)
14	מתקן המיהול מיושן, לא משמש למיהול, יש הרבה לכלול מהמטיילים שבאים להתרחץ בתעלות ובבריכות.	מצב פיזי
15		מצב אקולוגי
16	המחשת התופעה [שהיא גם בעיה] המיוחדת לעמק בית שאן של ריבוי	משמעות האתר?

	מעיינות אבל במליחות גבוהה והתאמת החקלאות אליה.	
17	יש סיפור מעניין?	אספקת וניצול המים המלוחים בעמק מעיינות.
18	יש משמעות היסטורית מיוחדת?	
19	יש קשר לדמות מרתקת?	שמחה בלאס – מראשי ומתכנני משק המים בישראל. יצחק מנדזיצקי – מתכנן מתקן המיהול
20	חפירות?	
21	שימור?	מתקן המיהול זקוק לשימור
22	שיקום/שיחזור?	אין
23	הגנה (דיפון/קירוי/גידור וכוי)?	
24	שילוט?	קיים
25	תכנית פיתוח? (האם יש או בהכנה, אם כן מי היוזם?)	
26	איכות חזותית ותכנית : ייחוד (בינלאומי/ארצי/איזורי) עוצמה/נוכחות גיוון/שוניות/ניגודיות (פנימית) הרמוניה פנימית השתלבות מירקמית ניצפות ערכים חזותיים מיוחדים?	מתקן המיהול הוא פשוט מקום יפה מאוד. שילוב של בריכות מים בצבעים שונים ותעלות ומעליהם עצי דקל.
27	דרגת נדירות	גבוהה
28	למה האתר/המשאב מתקשר בראיה אזורית/נושאת/מערכתית והאם יש בפועל או צפויה סינרגיה	לנושאי החקלאות והמים בעמק בית שאן, לנושא טחנות הקמח
29	האם קולט קהל? אם כן מה הביקוש השנתי (הערכה)?	יש הרבה מתרחצים
30	אם לא קולט קהל, מה כושר המשיכה (מס' מבקרים בשנה – הערכה)?	הנושא מעניין מאוד אבל לא נראה שהוא ימשוך הרבה מבקרים מלבד מתרחצים.
31	מה כושר הריתוק (בפועל או פוטנציאל) בדקות או שעות?	
32	פוטנציאלים תרבותיים, אקולוגיים-סביבתיים, קהילתיים ותיירותיים	
33	זמינות האתר לשימור, טיפוח, שיקום, שיחזור, העצמה ומימוש הפוטנציאלים?	את מתקן המיהול ניתן וצריך לשמר בהקדם.
34	מה כושר הנשיאה של האתר/המשאב (מספר מבקרים	

	בו-זמנית, - הערכה)?	
יש	תשתיות:גישה	35
יש	מים	
יש	חשמל	
אין	ביוב	
מאוד	דרגת רגישות האתר/המשאב	36
מתרחצים שמשאירים הרבה לכלוך	מיפגעים? מיטרדים?	37
שאיבת יתר מהאקוויפר בשומרון	חיכוכים/קונפליקטים?	39
למעשה היום המתקן לא מתפקד למטרת מיהול המים, בשל הלכלוך של המטיילים חושבים להרסו.	איומים?	40
מומלץ לשמר את מתקן המיהול למרות שהוא לא ממלא תפקיד הידרולוגי	רעיונות/כיווני פעולה/המלצות?	41
הבעיה החמורה ביותר היא צמצום כמות המים והמלחתם כתוצאה משאיבת יתר.	דירוג כללי של האתר/המשאב במצאי הקיים באיזור התכנון	42

תכנית אב נופית תיירותית לירדן הדרומי: סקר אתרי עתיקות

דף אתר/משאב גשרי רכבת העמק

5	מספר סידורי של האתר/המשאב:	תאריך: 18.11.2011	
1	גשרי רכבת העמק, תוואי המסילה ותחנה של רכבת העמק	שם האתר/המשאב	
2	גשרי אבן ותוואי מסילת הברזל של רכבת העמק	מהות האתר/המשאב	
3	בין חמדיה לנהריים, במקביל לכביש 90	מיקום האתר/המשאב	
4		נ.צ. מרכזי (וסימון במפה 20,000)	
5	המועצה לשימור מבנים	בעלות/אחריות/זכויות	
6	אין	גורם מפעיל (אם יש) איש קשר?	
7	הגשר בגשר הישנה בתחום האתר	גורם מתחזק (אם יש) איש קשר?	
8		גורם אחראי מבחינת החוק	
9	לא	האם אתר מוכרז? אם כן מה הגדרתו/מעמדו הסטטוטורי?	
10	הגשרים לאורך המסילה	גודל השטח/פריסה פיזית (דונם)	
11	בשטח הסקר וסמוך אליו ישנם 3 גשרים גדולים: נחל תבור, נחל יששכר וג'יסר מג'מע על הירדן ועוד גשרוני אבן קטנים (וכן הגשר באתר גשר וגם באתר נהריים)	מה רואים בשטח (צרף צילומים בכל מקרה ותרשימים אם יש)	



גשר התבור



גשר יששכר

12	הגשרים הוקמו עם המסילה ב- 1905 ופעלו עד 1948	תקופה/תקופות עיקריות	
13	1. ג'יסר אל מג'מע ליד גשר הישנה, על הירדן 2. גשר על נחל תבור 3. גשר על נחל יששכר 4. גשרונים קטנים	פירוט מבנים ושטחיהם (אם יש)	
14	טוב מאד, הגשרים כמעט שלמים מלבד ג'יסר מג'מע שהוצף בחלקו	מצב פיזי	
15		מצב אקולוגי	
16	הגשרים הם חלק מרכבת העמק שהוא סיפור היסטורי ואדריכלי חשוב ומרכזי בתולדות האזור	משמעות האתר?	
17	הרכבת הייתה עורק החיים בעמק מ-1905 עד 1948	יש סיפור מעניין?	
18	סיפור רכבת העמק – לעיל, הגשרים משלימים את התחנות	יש משמעות היסטורית מיוחדת?	

	והמסילה.	
19	יש קשר לדמות מרתקת?	א. הרצפלד היה נוסע בה לישובים, הנרייך מייסנר מהנדס הרכבת
20	חפירות?	לא
21	שימור?	לא נעשה כמעט שימור, יש תכניות לשיקום תחנת רכבת גשר
22	שיקום/שיחזור?	על גשר מגימע הוצבו קרונות מקוריים ושלט, נוקתה הצמחייה, נפרץ שביל
23	הגנה (דיפון/קירו/גידור וכו')?	בגשר נחל תבור בוצעו עבודות חיזוק
24	שילוט?	בוצע רק בגשר אל מגימע
25	תכנית פיתוח? (האם יש או בהכנה, אם כן מי היזם?)	ישנה תכנית לשיקום התחנה בגשר הישנה ביזמת קב' גשר והמועצה לשימור מבנים
26	איכות חזותית ותכנית : ייחוד (בינלאומי/ארצי/איזורי) עוצמה/נוכחות גיוון/שונות/ניגודיות (פנימית), הרמוניה פנימית, השתלבות מירקמית ניצפות ערכים חזותיים מיוחדים?	הגשרים יפים מאד בשל השילוב של בניה באבן גיר ובזלת והקשתות. תחנת גשר – הנמוכה ביותר בעולם – 246- מ' מתחת לפני הים.
27	דרגת נדירות	
28	למה האתר/המשאב מתקשר בראיה אזורית/נושאת/מערכתית והאם יש בפועל או צפויה סינרגיה	לסיפור רכבת העמק הנמשכת מחיפה עד הירמוך
29	האם קולט קהל? אם כן מה הביקוש השנתי (הערכה)?	רק הגשר בגשר הישנה
30	אם לא קולט קהל, מה כושר המשיכה (מס' מבקרים בשנה – הערכה)?	
31	מה כושר הריתוק (בפועל או פוטנציאל) בדקות או שעות?	
32	פוטנציאלים תרבותיים, אקולוגיים-סביבתיים, קהילתיים ותיירותיים	
33	זמינות האתר לשימור, טיפוח, שיקום, שיחזור, העצמה ומימוש הפוטנציאלים?	נעשתה תכנית לשיקום הרכבת ב-1987 ע"י משרד רכס אשכול אדריכלים
34	מה כושר הנשיאה של האתר/המשאב (מספר מבקרים בו-זמנית, - הערכה)?	
35	תשתיות : גישה מים חשמל ביוב	לחלק מהגשרים גישה נוחה, לגשר נחל תבור דרך עפר מוגבלת בעבירות בחורף אין אין אין
36	דרגת רגישות האתר/המשאב	הגשרים מאד חזקים בגשר נחל תבור היו חפירות ליד היסוד[לחיפוש זהב!] הגשר חוזק ע"י רשות ניקוז

	מיפגעים?	37
	מיטרדים?	38
	חיכוכים/קונפליקטים?	39
צה"ל הרס את תחנת הרכבת בגשר	איומים?	40
לשמר את הגשרים כחלק משימור כל שרידי רכבת העמק, לשלבם בסיוורם לאורך הרכבת	רעיונות/כיווני פעולה/המלצות?	41
	דירוג כללי של האתר/המשאב במצאי הקיים באיזור התכנון	42
בגשר הישנה הייתה תחנת רכבת שנהרסה ע"י הצבא. יש ערמת אבנים, שרד מבנה השירותים של התחנה. היו תכניות וכוונות לשימורה.	הערות	43

תכנית אב נופית תיירותית לירדן הדרומי: סקר אתרי מורשת

דף אתר/משאב אתרי הנצחה באזור הסקר

6	מספר סידורי של האתר/המשאב:	30.4.2012	תאריך:
1	אתרי הנצחה	שם האתר/המשאב	
2	אתרי הנצחה לנופלים בקרבות באזור	מהות האתר/המשאב	
3	במקומות שונים באזור הירדן הדרומי	מיקום האתר/המשאב	
4		נ.צ. מרכזי (וסימון במפה 20,000)	
5	לחלקם – אגף ההנצחה במשרד הבטחון	בעלות/אחריות/זכויות	
6	מוא"ז עמק המעינות, משהב"ט	גורם מפעיל (אם יש) איש קשר?	
7	מועצה אזורית עמק המעינות	גורם מתחזק (אם יש) איש קשר?	
8		גורם אחראי מבחינת החוק	
9	האתר המרכזי נתמך ע"י אגף ההנצחה במשב"ט	האם אתר מוכרז? אם כן מה הגדרתו/מעמדו הסטטוטורי?	
10		גודל השטח/פריסה פיזית (דונם)	
11	בשטח יש כמה אנדרטות: 1- אנדרטה מרכזית לחללי העמק ליד המועצה האזורית. 2- אנדרטה לזכר חיים שטורמן ו-2 מלווי ליד תל תאומים. 3- אנדרטות לזכר נופלי מלחמת ההתשה במקומות שבהם נפלו.	מה רואים בשטח (צרף צילומים בכל מקרה ותרשימים אם יש)	



אנדרטה לזכר שטורמן וחבריו



אתר הנצחה מרכזי

12	מתקופת חומה ומגדל (שנות השלושים) עד מלחמת ההתשה	תקופה/תקופות עיקריות
13	ראה סעיף 11	פירוט מבנים ושטחיהם (אם יש)
14	האנדרטה של חיים שטורמן וחבריו די מוזנחת, השאר מטופלות	מצב פיזי
15		מצב אקולוגי
16	הנצחת נופלים במלחמות באזור ועמידת הישובים מול האיומים מהגבול	משמעות האתר?
17	לכל אנדרטה יש ספור מעניין, במיוחד מתקופת מלחמת ההתשה	יש סיפור מעניין?
18	שימור והנצחת סיפור עמידת ישובי האזור כאזור גבול, במיוחד במלחמת ההתשה	יש משמעות היסטורית מיוחדת?

19	יש קשר לדמות מרתקת?	חיים שטורמן ואחרים
20	חפירות?	לא רלוונטי
21	שימור?	לא רלוונטי
22	שיקום/שיחזור?	לא רלוונטי
23	הגנה (דיפון/קירוי/גידור וכו')?	לא רלוונטי
24	שילוט?	יש בכלום
25	תכנית פיתוח: (האם יש או בהכנה, אם כן מי היזם?)	היתה תכנית ויוזמה להקמת אנדרטה מרכזית למלחמת ההתשה שלא בוצעה
26	איכות חזותית ותכנית : ייחוד (בינלאומי/ארצי/איזורי) עוצמה/נוכחות גיוון/שונות/ניגודיות (פנימית) הרמוניה פנימית השתלבות מירקמית ניצפות ערכים חזותיים מיוחדים?	האנדרטה במקום המוצע תהיה בולטת ועם מבט יפה אל הנוף, וגם תשתלב בו.
27	דרגת נדירות	
28	למה האתר/המשאב מתקשר בראיה אזורית/נושאת/מערכתית והאם יש בפועל או צפויה סינרגיה	לסיפורי מלחמת העצמאות ומלחמת ההתשה באזור
29	האם קולט קהל? אם כן מה הביקוש השנתי (הערכה)?	אני מניח שבאזכרות
30	אם לא קולט קהל, מה כושר המשיכה (מס' מבקרים בשנה – הערכה)?	יומרני לומר בשלב זה
31	מה כושר הריתוק (בפועל או פוטנציאל) בדקות או שעות?	כנ"ל
32	פוטנציאלים תרבותיים, אקולוגיים-סביבתיים, קהילתיים ותיירותיים	חשוב לקהילה להנצחת ההסטוריה של האזור וכן לשימור מורשת הנופלים, ולשימור עמידת הישובים במלחמת ההתשה.
33	זמינות האתר לשימור, טיפוח, שיקום, שיחזור, העצמה ומימוש הפוטנציאלים?	האתרים המוצעים מתאימים לדעתנו להקמת אנדרטה מבחינת הנוף ו/או הגישה
34	מה כושר הנשיאה של האתר/המשאב (מספר מבקרים בו-זמנית, - הערכה)?	
35	תשתיות : גישה מים חשמל ביוב	בד"כ יש לא לא לא
36	דרגת רגישות האתר/המשאב	
37	מיפגעים?	פגעי הזמן
38	מיטרדים?	

יש דילמה על מיקום האנדרטה המוצע	חיכוכים/קונפליקטים?	39
חוסר מעש	איומים?	40
מוצע להקים אנדרטה מרכזית למלחמת ההתשה שגם תספר בקצרה את סיפור המלחמה, באחד מארבעת האתרים: גשר הישנה, גבעת הגמל, ירדנה ותל מלוח	רעיונות/כיווני פעולה/המלצות?	41
	דירוג כללי של האתר/המשאב במצאי הקיים באיזור התכנון	42
העדרה של אנדרטה מרכזית למלחמת ההתשה הוא לדעתי מחדל	הערות	43

תכנית אב נופית תיירותית לירדן הדרומי: סקר אתרי מורשת

דף אתר/משאב נוח אור

7	מספר סידורי של האתר/המשאב :	תאריך : 18.11.2011	
	נוח אור	שם האתר/המשאב	1
	מבנים ראשונים בקבוץ ומצפה	מהות האתר/המשאב	2
	מזרחית לכביש 90, מול כוכב הירדן	מיקום האתר/המשאב	3
		נ.צ. מרכזי (וסימון במפה 20,000)	4
	הקיבוץ	בעלות/אחריות/זכויות	5
	הקיבוץ, נחמן רינות איש הקשר	גורם מפעיל (אם יש) איש קשר?	6
	הקיבוץ	גורם מתחזק (אם יש) איש קשר?	7
	הקיבוץ	גורם אחראי מבחינת החוק	8
	יש שילוט של המועצה לשימור מבנים	האם אתר מוכרז? אם כן מה הגדרתו/מעמדו הסטטוטורי?	9
		גודל השטח/פריסה פיזית (דונם)	10
	בשטח הקיבוץ יש 5 מבנים ששרדו מראשיתו וסילו מאוחר יותר. מוקף דשא מזרחית לקבוץ. בשטחו הוקם מצפה ע"י תורמים שתרמו להקמת מאגר מים	מה רואים בשטח (צרף צילומים בכל מקרה ותרשימים אם יש)	11



סילו



מקלחת משותפת



בית ילדים ראשון



רחבת חדר האוכל

12	תקופה/תקופות עיקריות	תחילת שנות החמישים
13	פירוט מבנים ושטחיהם (אם יש)	בית מגורי ראשונים 15x17 מ', צריף מגורי ראשונים, מקלחת משותפת, בית הילדים 16x6 מ', בית סילו, צריף נוסף
14	מצב פיזי	מבנים ישנים הוסבו לפונקציות שונות. בית הילדים מתפקד כמשרד, המקלחת – כמחסן
15	מצב אקולוגי	
16	משמעות האתר?	נוה אור הוא מאחרוני הישובים שהוקמו בעמק, משמעות השימור – בעיקר מבנים ראשוניים בקיבוץ
17	יש סיפור מעניין?	
18	יש משמעות היסטורית מיוחדת?	ראה סעיף 16
19	יש קשר לדמות מרתקת?	
20	חפירות?	לא
21	שימור?	במבנים שבשימוש נעשו פעולות תחזוקה
22	שיקום/שיחזור?	כני"ל
23	הגנה (דיפון/קירווי/גידור וכו')?	
24	שילוט?	על 4 מבנים שהוזכרו יש שילוט של המועצה לשימור מבנים
25	תכנית פיתוח? (האם יש או בהכנה, אם כן מי היזם?)	לא שידוע
26	איכות חזותית ותכנית: ייחוד (בינלאומי/ארצי/איזורי) עוצמה/נוכחות גיוון/שונות/ניגודיות (פנימית) הרמוניה פנימית השתלבות מירקמית ניצפות ערכים חזותיים מיוחדים?	המבנים הראשונים (שנסקרו) מפוזרים במקומות שונים כך שאינם יוצרים מרקם יחודי. ליד חדר האוכל ישנו דשא מוקף עצים יפים ביניהם תמרים וגינות פרחים. מטופח. מצפה המאגר מיוחד גם בנוף הנשקף ממנו וגם בתכנונו
27	דרגת נדירות	מעטה
28	למה האתר/המשאב מתקשר בראיה אזורית/נושאת/מערכתית והאם יש בפועל או צפויה סינרגיה	המצפה מתקשר למלחמת ההתשה באזור, לירדן, לגבול ולנושא המים.
29	האם קולט קהל? אם כן מה הביקוש השנתי (הערכה)?	לא שידוע
30	אם לא קולט קהל, מה כושר המשיכה (מס' מבקרים בשנה – הערכה)?	מועט
31	מה כושר הריתוק (בפועל או פוטנציאל) בדקות או שעות?	
32	פוטנציאלים תרבותיים, אקולוגיים-סביבתיים,	לדעתי השימור חשוב בעיקר לקהילת הישוב עצמה

	קהילתיים ותיירותיים	
	זמינות האתר לשימור, טיפוח, שיקום, שיחזור, העצמה ומימוש הפוטנציאלים?	33
נמוך	מה כושר הנשיאה של האתר/המשאב (מספר מבקרים בו-זמנית, - הערכה)?	34
יש יש יש יש	תשתיות: גישה מים חשמל ביוב	35
	דרגת רגישות האתר/המשאב	36
	מיפגעים?	37
	מיטרדים?	38
	חיכוכים/קונפליקטים?	39
	איומים?	40
נווה אור אינה מהישובים הראשונים בעמק, היא סבלה רבות במלחמת ההתשה, יתכן שזה יכול להיות נושא מרכזי בסיפורי המקום.	רעיונות/כיווני פעולה/המלצות?	41
נמוך	דירוג כללי של האתר/המשאב במצאי הקיים באיזור התכנון	42
	הערות	43



קיבוץ נוה אור

- 1 צריף מגורי ראשונים
- 2 סילו
- 3 מקלחת צבורית משותפת
- 4 בית מגורי ראשונים (פאב)
- 5 בית ילדים

תכנית אב נופית תיירותית לירדן הדרומי: סקר אתרי מורשת

דף אתר/משאב חוות דושן וחוות שמואל

8	מספר סידורי של האתר/המשאב:	תאריך: 30.4.2012
1	חוות דושן וחוות שמואל	שם האתר/המשאב
2	שרידי חוות לגידול כותנה משנות החמישים	מהות האתר/המשאב
3	חוות שמואל – ליד מושב ירדנה חוות דושן- ליד נחל יששכר	מיקום האתר/המשאב
4		נ.צ. מרכזי (וסימון במפה 20,000)
5	חוות דושן – קיבוץ אשדות יעקב איחוד חוות שמואל- מושב ירדנה	בעלות/אחריות/זכויות
6	אין	גורם מפעיל (אם יש) איש קשר?
7	אשדות יעקב	גורם מתחזק (אם יש) איש קשר?
8	הישובים	גורם אחראי מבחינת החוק
9	לא	האם אתר מוכרז? אם כן מה הגדרתו/מעמדו הסטטוטורי?
10		גודל השטח/פריסה פיזית (דונם)
11	<u>חוות שמואל</u> – מבנה בטון קטן, נטול גג, עליו שילוט של המועצה לשימור אתרים. קיימים בשטח משטחי בטון גדולים להעמסת הפרי. <u>חוות דושן</u> – שני מבנים שאחד מהם שימש כמוסך טרקטורים מוקפים בגדר גבוהה ששעריה נעולים. יש בחווה אנדרטת הנצחה לזכר חגי ענבי שנהרג במקום, בזמן עיבוד האדמה, במלחמת התשה.	מה רואים בשטח (צרף צילומים בכל מקרה ותרשימים אם יש)



חוות דושן


12	שנות החמישים של המאה העשרים.	תקופה/תקופות עיקריות
13	חוות שמואל- מבנה בטון קטן חוות דושן – שני מבנים מוקפים בגדר גבוהה	פירוט מבנים ושטחיהם (אם יש)
14	הבתים שנשתמרו במצב טוב	מצב פיזי
15		מצב אקולוגי

16	משמעות האתר?	בשנות החמישים נעשה ניסיון לגידול כותנה בעמק בית שאן. חוות שמואל ע"ש יהודי אמריקאי בשם סם המבורג שחלם לפתח גידולי כותנה בעמק בית שאן. החוות הוקמו ע"י "ייצור ופיתוח" הקיבוצית. הוקמו חוות חקלאיות בשיתוף אשר חולקו אח"כ בין היישובים. בשעתו היה זה סיפור גדול של יצירת ענף חדש ופרנסה לתושבי עמק בית שאן. בדיעבד שהסתבר שגידולי כותנה הם זוללי מים ודורשים חומרי הדברה רבים ולכן ענף חקלאי זה צומצם בארץ. כאן ניטעו זמנית התמרים שהובאו מעיראק ע"י בן-ציון ישראלי
17	יש סיפור מעניין?	סיפור חקלאי
18	יש משמעות היסטורית מיוחדת?	סיפור של גידול כותנה בעמק בית שאן.
19	יש קשר לדמות מרתקת?	סם המבורג היזם האמריקאי
20	חפירות?	אין
21	שימור?	
22	שיקום/שיחזור?	לא
23	הגנה (דיפון/קירו/גידור וכו')?	
24	שילוט?	קיים שילוט של המועצה לשימור אתרים בחוות שמואל. בחוות דושן יש שילוט לזיכרו של חגי ענבי שנהרג במלחמת ההתשה ממוקש.
25	תכנית פיתוח: (האם יש או בהכנה, אם כן מי היזם?)	אין
26	איכות חזותית ותכנית : ייחוד (בינלאומי/ארצי/איזורי) עוצמה/נוכחות גיוון/שונות/ניגודיות (פנימית) הרמוניה פנימית השתלבות מירקמית ניצפות ערכים חזותיים מיוחדים?	אין איכות ויזואלית מיוחדת
27	דרגת נדירות	נמוכה
28	למה האתר/המשאב מתקשר בראיה אזורית/נושאת/מערכתית והאם יש בפועל או צפויה סינרגיה	האתר מתקשר לנושא פיתוח החקלאות בעמק בית שאן.
29	האם קולט קהל? אם כן מה הביקוש השנתי (הערכה)?	לא
30	אם לא קולט קהל, מה כושר המשיכה (מס' מבקרים בשנה – הערכה)?	נמוך
31	מה כושר הריתוק (בפועל או פוטנציאל) בדקות או שעות?	נמוך
32	פוטנציאלים תרבותיים, אקולוגיים-סביבתיים, קהילתיים ותיירותיים	נמוכים. שימור בעיקר לצורך מקומי.

33	זמינות האתר לשימור, טיפוח, שיקום, שיחזור, העצמה ומימוש הפוטנציאלים?	ניתנים לשימור
34	מה כושר הנשיאה של האתר/המשאב (מספר מבקרים בו-זמנית, - הערכה)?	
35	תשתיות: גישה מים חשמל ביוב	יש אין אין אין
36	דרגת רגישות האתר/המשאב	בינוני
37	מיפגעים?	שיני הזמן
38	מיטרדים?	
39	חיכוכים/קונפליקטים?	
40	איומים?	עלול להיהרס מנוקי הזמן אם לא ישומר.
41	רעיונות/כיווני פעולה/המלצות?	ניתן להציג את נושא גידול הכותנה בעמק בית שאן במסגרת תצוגה על התפתחות החקלאות בעמק. ניתן לשמר את המבנים.
42	דירוג כללי של האתר/המשאב במצאי הקיים באיזור התכנון	
43	הערות	

תכנית אב נופית תיירותית לירדן הדרומי: סקר אתרי מורשת

דף אתר/משאב ירדנה

9	מספר סידורי של האתר/המשאב:	תאריך: 30.4.2012	
	ירדנה	שם האתר/המשאב	1
	מבנים לשימור במושב	מהות האתר/המשאב	2
	ממזרח לכביש 90	מיקום האתר/המשאב	3
		נ.צ. מרכזי (וסימון במפה 20,000)	4
	המושב	בעלות/אחריות/זכויות	5
	המושב	גורם מפעיל (אם יש) איש קשר?	6
	המושב	גורם מתחזק (אם יש) איש קשר?	7
	המושב	גורם אחראי מבחינת החוק	8
	לפי הידוע לא מוכרז	האם אתר מוכרז? אם כן מה הגדרתו/מעמדו הסטטוטורי?	9
		גודל השטח/פריסה פיזית (דונם)	10
	במושב קיימות עמדות בטון ממלחמת התשה. יש 2 אלמנטים מעניינים מבחינת מורשת: 1- ביה"ס הישן ששופץ והוסב למרכז מורשת הכורדית. 2- מוצב גדול ונטוש הצופה אל הירדן ואל הגבול, מתאים להנצחת מלחמת ההתשה	מה רואים בשטח (צרף צילומים בכל מקרה ותרשימים אם יש)	11
			
המרכז למורשת הכורדית			
	שנות ה-50 של המאה העשרים	תקופה/תקופות עיקריות	12
	ר' סעיף 11	פירוט מבנים ושטחיהם (אם יש)	13
	במרכז הכורדי – כל המבנים שופצו. במוצב הכל מוזנח חלק מתפורר, יש בו מתבן	מצב פיזי	14
		מצב אקולוגי	15
	המוצב מסמל את עמידת הישובים באזור במלחמת ההתשה, המרכז הכורדי – את מורשת הכורדים	משמעות האתר?	16
	עמידת היישוב במלחמת ההתשה, המורשת הכורדית.	יש סיפור מעניין?	17

18	יש משמעות היסטורית מיוחדת?	סיפור מלחמת התשה.
19	יש קשר לדמות מרתקת?	לא מישהו מיוחד
20	חפירות?	אין
21	שימור?	במרכז הכורדי נעשה שימור, המוצב מוזנח
22	שיקום/שיחזור?	במרכז המורשת הכורדי נעשה שיקום ושחזור של המבנים.
23	הגנה (דיפון/קירו/גידור וכו')?	
24	שילוט?	במרכז הכורדי – שלטי הסבר. במוצב שלטים מחיי המוצב.
25	תכנית פיתוח? (האם יש או בהכנה, אם כן מי היזם?)	בתכנית: המרכז הכורדי – מקום לינה – מאהל כורדי, הסעדה וגלריה
26	איכות חזותית ותכנית: ייחוד (בינלאומי/ארצי/איזורי) עוצמה/נוכחות גיוון/שונות/ניגודיות (פנימית) הרמוניה פנימית השתלבות מירקמית ניצפות ערכים חזותיים מיוחדים?	המוצב בולט למרחוק וממנו תצפית יפהפיה לירדן ולגבול. סביבו וגם בין המושב לירדן יש הרבה גדרות תיל מכוערות, אבל ממחישות את ההסטוריה. המרכז הכורדי משתלב יפה בישוב, עצי הפיקוס שבחצר משתלבים יפה.
27	דרגת נדירות	בינונית עד גבוהה
28	למה האתר/המשאב מתקשר בראיה אזורית/נושאית/מערכתית והאם יש בפועל או צפויה סינרגיה	לסיפור מלחמת ההתשה ולמושב בית יוסף, לחקלאות החממות בירדנה
29	האם קולט קהל? אם כן מה הביקוש השנתי (הערכה)?	כן, כ-5 קבוצות בחודש [המרכז פועל זמן קצר]
30	אם לא קולט קהל, מה כושר המשיכה (מס' מבקרים בשנה – הערכה)?	
31	מה כושר הריתוק (בפועל או פוטנציאל) בדקות או שעות?	הפעלה מתבצעת בין שעה לשעתיים
32	פוטנציאלים תרבותיים, אקולוגיים-סביבתיים, קהילתיים ותיירותיים	שימור מורשת התרבות הכורדית כולל תלבושות, אוכל, שירים וריקודים, פוטנציאל תיירותי רב.
33	זמינות האתר לשימור, טיפוח, שיקום, שיחזור, העצמה ומימוש הפוטנציאלים?	במושב עצמו ניתן לשמר מספר מבני משק או מבני מגורים ומספר עמדות. לכיוון הגבול הירדני ישנם עמדות וגדרות תיל ממלחמת התשה שכדאי לפנות את רובם אך לשמר מעט על מנת לספר את סיפור המלחמה.
34	מה כושר הנשיאה של האתר/המשאב (מספר מבקרים בו-זמנית, - הערכה)?	
35	תשתיות: גישה מים חשמל ביוב	יש במרכז - יש במרכז - יש במרכז - יש

	דרגת רגישות האתר/המשאב	36
	מיפגעים?	37
במוצב – החקלאים משתמשים כמתבן	מיטרדים?	38
	חיכוכים/קונפליקטים?	39
ראה סעיף 38	איומים?	40
הפוטנציאל העיקרי הוא הצגת התרבות הכורדית כיוון שירדנה הוא היישוב המאוחר ביותר שהוקם בעמק ואין בו הרבה סיפורים היסטוריים אך אפשר לקשר למלחמת התשה מכיוון שהמושב ממש צמוד לגבול הירדני.	רעיונות/כיווני פעולה/המלצות?	41
בינוני	דירוג כללי של האתר/המשאב במצאי הקיים באיזור התכנון	42
כרגע המרכז הכורדי מופעל בהתנדבות ע"י אנשי המושב כולל הדרכה והכנת מזון. צריך למצוא גורם תומך כספית.	הערות	43

תכנית אב נופית תיירותית לירדן הדרומי: סקר אתרי מורשת

דף אתר/משאב **בית יוסף**

10	מספר סידורי של האתר/המשאב:	תאריך: 18.11.2011
1	בית יוסף	שם האתר/המשאב
2	מושב ובתוכו בתים לשימור	מהות האתר/המשאב
3	בעמק המעיינות בין כביש 90 לירדן, בין גשר לבית יוסף	מיקום האתר/המשאב
4	2522/7183	נ.צ. מרכזי (וסימון במפה 20,000)
5	המושב והמועצה לשימור מבנים	בעלות/אחריות/זכויות
6	אין	גורם מפעיל (אם יש) איש קשר?
7	המועצה לשימור מבנים באופן חלקי	גורם מתחזק (אם יש) איש קשר?
8		גורם אחראי מבחינת החוק
9	יש שילוט על חלק מהמבנים של המועצה לשימור מבנים	האם אתר מוכרז? אם כן מה הגדרתו/מעמדו הסטטוטורי?
10	בית הבטחון 30x10 מ'	גודל השטח/פריסה פיזית (דונם)
11	בית הבטחון/ בית אהרונוביץ', שהוא מבנה גדול בעל 2 קומות ומגדל וכן מבני מגורים ומשק	מה רואים בשטח (צרף צילומים בכל מקרה ותרשימים אם יש)



בית הבטחון מצפון מזרח



עמדה



בית הבטחון מדרום מזרח



מבנה ראשונים



12	תקופה/תקופות עיקריות	חומה ומגדל ומלחמת העצמאות
13	פירוט מבנים ושטחיהם (אם יש)	בית הבטחון: 10x30 מ', 2 קומות ומגדל. בנוסף 4 עמדות בטון, 3 מתוכן – 2 קומות
14	מצב פיזי	המבנים מוזנחים אבל לא הרוסים
15	מצב אקולוגי	
16	משמעות האתר?	משמעות רבה! מסמל את עמידת בית יוסף וישובי הסביבה במלחמת העצמאות ובמלחמת ההתשה
17	יש סיפור מעניין?	עליית הישוב במסגרת חומה ומגדל, במלחמת העצמאות נערך כאן קרב גבורה שבו עמדו תושבי המקום מול התקפה משורינת ועצרו אותה. במלחמת ההתשה שוב סבלו אנשי המושב מאד בשל קרבתם הרבה לגבול
18	יש משמעות היסטורית מיוחדת?	חומה ומגדל, מלחמת העצמאות ומלחמת ההתשה
19	יש קשר לדמות מרתקת?	יוסף אהרונוביץ'
20	חפירות?	לא
21	שימור?	לא נעשה שימור אבל הוצב שלט שמספר את תולדות המקום בפרוט
22	שיקום/שיחזור?	אין
23	הגנה (דיפון/קירו/גידור וכו')?	לא נעשה
24	שילוט?	יש שילוט של המועצה לשימור מבנים
25	תכנית פיתוח? (האם יש או בהכנה, אם כן מי היזם?)	קיימת תכנית לשפוך, שימור והחייאת "בית הביטחון" בשיתוף המועצה לשימור מבנים אך ביצועה אינו מתקדם
26	איכות חזותית ותכנית: ייחוד (בינלאומי/ארצי/איזורי) עוצמה/נוכחות גיוון/שונות/ניגודיות (פנימית) הרמוניה פנימית השתלבות מירקמית ניצפות ערכים חזותיים מיוחדים?	בית הבטחון דומה למשטרות הבריטיות. נצפות לא טובה כי הבית מוקף עצים ובתים
27	דרגת נדירות	בינונית עד גבוהה
28	למה האתר/המשאב מתקשר בראיה אזורית/נושאת/מערכתית והאם יש בפועל או צפויה סינרגיה	לסיפור חומה ומגדל ובעיקר לסיפור העמידה במלחמת העצמאות
29	האם קולט קהל? אם כן מה הביקוש השנתי (הערכה)?	לא
30	אם לא קולט קהל, מה כושר המשיכה (מס' מבקרים בשנה – הערכה)?	
31	מה כושר הריתוק (בפועל או פוטנציאל) בדקות או שעות?	הסיפור מרתק, אבל יש לבנות הכל מהתחלה
32	פוטנציאלים תרבותיים, אקולוגיים-	

	סביבתיים, קהילתיים ותיירותיים	
33	זמינות האתר לשימור, טיפוח, שיקום, שיחזור, העצמה ומימוש הפוטנציאלים?	המבנים קיימים, חלקם מתפוררים. השחזור תלוי בהסכמת התושבים
34	מה כושר הנשיאה של האתר/המשאב (מספר מבקרים בו-זמנית, - הערכה)?	לא ניתן לומר בשלב זה
35	תשתיות: גישה מים חשמל ביוב	לכל המבנים יש דרכים קרובות כיוון שהמבנים בתוך ישוב, יש תשתיות
36	דרגת רגישות האתר/המשאב	המבנים כולם נאכלים בשיני הזמן
37	מיפגעים?	הזמן וההזנחה
38	מיטרדים?	
39	חיכוכים/קונפליקטים?	יש לבדוק את עמדת התושבים, משיחות עם נציגים הם לא נלהבים לתמוך בשימור.
40	איומים?	חלק מהמבנים בשטחים פרטיים.
41	רעיונות/כיווני פעולה/המלצות?	את בית הבטחון מומלץ לשמר ולשפץ. ניתן לקיים בו פונקציות שונות כגון מרכז מבקרים, מכיוון שבגשר הסמוכה יש אתר מפותח, אולי לקיים שיתוף פעולה.
42	דירוג כללי של האתר/המשאב במצאי הקיים באיזור התכנון	
43	הערות	סיפור בית יוסף הוא מסיפורי הגבורה הנשכחים. חשוב מאד להעלות את המודעות לסיפור מורשת זה, או במקום עצמו או באתר מרכזי של האזור.



מושב בית יוסף

- 1 בית הבטחון (בית אהרונוביץ')
- 2 עמדות

תכנית אב נופית תיירותית לירדן הדרומי: סקר אתרי עתיקות			
דף אתר/משאב		טחנת קמח (או סוכר) מערבית לתל נישא ובעין חוגה	
11	מספר סידורי של האתר/המשאב:	תאריך: 30.4.2012	
1	שם האתר/המשאב	טחנת קמח (או סוכר) מערבית לתל נישא ובעין חוגה	
2	מהות האתר/המשאב	שרידי טחנת קמח	
3	מיקום האתר/המשאב	תל נישא- דרומית מזרחית לבית שאן - כ-250 מ'	
4	נ.צ. מרכזי (וסימון במפה 20,000)	1982/2102 - תל נישא- (רשת שחורה)	
5	בעלות/אחריות/זכויות	רשות העתיקות	
6	גורם מפעיל (אם יש) איש קשר?	אין	
7	גורם מתחזק (אם יש) איש קשר?	אין	
8	גורם אחראי מבחינת החוק	רשות העתיקות	
9	האם אתר מוכרז? אם כן מה הגדרתו/מעמדו הסטטוטורי?	כנראה שלא	
10	גודל השטח/פריסה פיזית (דונם)		
11	מה רואים בשטח (צרף צילומים בכל מקרה ותרשימים אם יש)	במקום היו שתי טחנות בדרוג שהופעלו ע"י אמת מים אחת. שרדו שני קטעים של האמה ושתי "ארובות" מאחת הטחנות שרדו חלקי המבנה.	
		 <p style="text-align: center;">טחנת עין חוגה</p>	
		 <p style="text-align: center;">טחנה ליד תל נישא</p>	
12	תקופה/תקופות עיקריות	התקופה העותומאנית	
13	פירוט מבנים ושטחיהם (אם יש)		

14	מצב פיזי	לא טוב. מלבד שני קטעים מאמת המים וחלק מאחד המבנים לא שרד דבר
15	מצב אקולוגי	
16	משמעות האתר?	זו דוגמה כמעט יחידה בתחום הסקר של טחנה שבה יצרו קמח בכוח המים (או סוכר)
17	יש סיפור מעניין?	סיפור יצור הסוכר בעמק בית שאן (לבדוק)
18	יש משמעות היסטורית מיוחדת?	
19	יש קשר לדמות מרתקת?	
20	חפירות?	
21	שימור?	אין
22	שיקום/שיחזור?	אין
23	הגנה (דיפון/קירו/גידור וכו')?	
24	שילוט?	אין
25	תכנית פיתוח? (האם יש או בהכנה, אם כן מי היזם?)	אין
26	איכות חזותית ותכנית : ייחוד (בינלאומי/ארצי/איזורי) עוצמה/נוכחות גיוון/שונות/ניגודיות (פנימית) הרמוניה פנימית השתלבות מירקמית ניצפות ערכים חזותיים מיוחדים?	הנוף הנשקף מהטחנה יפה מאד לכיוון עמק בית שאן (אזור אבוקה) והגלעד. האתר עצמו אינו מרשים
27	דרגת נדירות	נמוכה בארץ, גבוהה באזור הסקר
28	למה האתר/המשאב מתקשר בראיה אזורית/נושאית/מערכתית והאם יש בפועל או צפויה סינרגיה	לסיפור ניצול כוח המים בעת העתיקה
29	האם קולט קהל? אם כן מה הביקוש השנתי (הערכה)?	לא
30	אם לא קולט קהל, מה כושר המשיכה (מס' מבקרים בשנה – הערכה)?	מועט
31	מה כושר הריתוק (בפועל או פוטנציאל) בדקות או שעות?	למתעניינים בלבד
32	פוטנציאלים תרבותיים, אקולוגיים-סביבתיים, קהילתיים ותיירותיים	נמוך
33	זמינות האתר לשימור, טיפוח, שיקום, שיחזור, העצמה ומימוש הפוטנציאלים?	יש לשמר את חלקי הטחנה ששרדו
34	מה כושר הנשיאה של האתר/המשאב (מספר מבקרים בו-זמנית, - הערכה)?	מועט
35	תשתיות :	

	גישה מים חשמל ביוב	דרך עפר אין אין אין
36	דרגת רגישות האתר/המשאב	חלקים מהטחנה נהרסו ע"י העברת קו ביוב
37	מיפגעים?	קו ביוב שהונח על מבנה הטחנה
38	מיטרדים?	
39	חיכוכים/קונפליקטים?	קו הביוב
40	איומים?	
41	רעיונות/כיווני פעולה/המלצות?	לחזק את חלקי המבנה הקיימים
42	דירוג כללי של האתר/המשאב במצאי הקיים באיזור התכנון	נמוך
43	הערות	סביב הטחנה ניטע בעבר יער קזוארינות שרובו לא שרד. חבל להסתיר את הנוף היפה ע"י נטיעות. כדי לקבוע בוודאות אם יצרו כאן סוכר יש לערוך סקר יותר יסודי.

תכנית אב נופית תיירותית לירדן הדרומי: סקר אתרי מורשת

דף אתר/משאב מעוז חיים

12	מספר סידורי של האתר/המשאב:	תאריך: 18.11.2011	
	מעוז חיים	שם האתר/המשאב	1
	מבנים ומרקם נופי לשימור	מהות האתר/המשאב	2
	הקיבוץ נמצא בעמק המעינות בין בית שאן לגשר שיח' חוסין	מיקום האתר/המשאב	3
		נ.צ. מרכזי (וסימון במפה 20,000)	4
	הקיבוץ או המינהל	בעלות/אחריות/זכויות	5
	איש קשר-יפתח אופק	גורם מפעיל (אם יש) איש קשר?	6
	כמה בתים שופצו על ידי הקיבוץ	גורם מתחזק (אם יש) איש קשר?	7
	הקיבוץ,	גורם אחראי מבחינת החוק	8
		האם אתר מוכרז? אם כן מה הגדרתו/מעמדו הסטטוטורי?	9
		גודל השטח/פריסה פיזית (דונם)	10
	בקבוץ שרדו כ-10 מבנים מראשית קיומו ביניהם מגדל המים, בתי מגורים ראשונים, בית מטבח ילדים (היום מוזיאון), עמדות ומבנים נוספים עם גגות מקומרים: בית קירור, שדרת פיקוסים.	מה רואים בשטח (צרף צילומים בכל מקרה ותרשימים אם יש)	11



מחסן פרודוקטים בעבר (היום-דואר)



מגורי ראשונים



ציורי השדה



קבר הרוגי מלכיה

12	תקופה/תקופות עיקריות	בין 1938 ל - 1940, אחרי חומה ומגדל, מלחמת ההתשה
13	פירוט מבנים ושטחיהם (אם יש)	ראה ס' 11, בית קירור 13x7 מ', עמדות – 4x4 מ', מגדל מים 3x3 מ', מטבח ילדים 9x5 מ', בית ילדים, בית מגורים 4x16 מ'
14	מצב פיזי	העמדות בשימוש, בית הספר מתפורר בחלקו
15	מצב אקולוגי	
16	משמעות האתר?	לבית הספר משמעות רבה – משמר את סיפור שיטת החינוך המיוחדת בקבוץ המאוחד
17	יש סיפור מעניין?	סיפור חומה ומגדל, גשר שיח' חוסין (השלום וכו'), ייבוש הביצות, חיים שטורמן, קרב מלכיה
18	יש משמעות היסטורית מיוחדת?	מלחמת ההתשה ועוד
19	יש קשר לדמות מרתקת?	חיים שטורמן, יצחק כפכפי
20	חפירות?	
21	שימור?	בית הקירור הוסב לבית קפה וגלריה
22	שיקום/שיחזור?	חלק מהמבנים מתוחזקים כי הם בשימוש
23	הגנה (דיפון/קירוי/גידור וכו')?	
24	שילוט?	יש שילוט על מגדל המים, העמדה, בתי ראשונים של מועצה לשימור מבנים
25	תכנית פיתוח? (האם יש או בהכנה, אם כן מי היוזם?)	טיילת לאורך הנחל על שם א. יפה
26	איכות חזותית ותכנית : ייחוד (בינלאומי/ארצי/איזורי) עוצמה/נוכחות גיוון/שונות/ניגודיות (פנימית) הרמוניה פנימית השתלבות מירקמית ניצפות ערכים חזותיים מיוחדים?	השילוב של מגדל המים, שדרת הפיקוסים, הסילו, הבתים הראשונים עם גגות רעפים + גגון צל והבתים עם הגג המקומר נותנים תחושה של הקבוץ בראשיתו, בתכנון שמותאם לאקלים העמק ולרעיונו הסוציאליסטיים ולתנאי הביטחון.
27	דרגת נדירות	בית הספר של מעוז היה מיוחד מאד וכן הפעילות הביטחונית בקיבוץ יוצאת דופן.
28	למה האתר/המשאב מתקשר בראיה אזורית/נושאת/מערכתית והאם יש בפועל או צפויה סינרגיה	לנושא חומה ומגדל בעמק בית שאן ולבית הכנסת העתיק הצמוד ליישוב
29	האם קולט קהל? אם כן מה הביקוש השנתי (הערכה)?	יפתח אופק ממעוז מדריך קבוצות מטיילים בקבוץ, כ- 5 קבוצות בשנה ומשפחות מבקרות
30	אם לא קולט קהל, מה כושר המשיכה (מס' מבקרים בשנה – הערכה)?	
31	מה כושר הריתוק (בפועל או פוטנציאל) בדקות או שעות?	לדברי יפתח אופק הוא מדריך בקבוץ כ-4 שעות
32	פוטנציאלים תרבותיים, אקולוגיים-	באחד המבנים הראשונים במרכז נפתח בית קפה נחמד וגלריה של

	תמונות מתולדות הקיבוץ ופסלים של בן המקום	סביבתיים, קהילתיים ותיירותיים	
33	יש בקבוץ רצון לשמר חלק מהמבנים בעיקר את בית הספר הישן וכן להקים טיילת/שביל לאורך הנחל החוצה את הקיבוץ.	זמינות האתר לשימור, טיפוח, שיקום, שיחזור, העצמה ומימוש הפוטנציאלים?	
34		מה כושר הנשיאה של האתר/המשאב (מספר מבקרים בו-זמנית, - הערכה)?	
35	יש יש יש יש	תשתיות: גישה מים חשמל ביוב	
36		דרגת רגישות האתר/המשאב	
37	שיני הזמן	מיפגעים?	
38		מיטרדים?	
39	מגמת פיתוח כלכלי בקבוץ (תיירות, תעשייה)	חיכוכים/קונפליקטים?	
40		איומים?	
41	יש לשתף פעולה עם האנשים המעוניינים בשימור בקיבוץ	רעיונות/כיווני פעולה/המלצות?	
42	בינונית עד גבוהה	דירוג כללי של האתר/המשאב במצאי הקיים באיזור התכנון	
43	בבית הקברות במעוז חיים ישנו קבר אחים מחללי קרב מלכיה במלחמת השחרור וכן שדרת תמרים לזכרם. ליד הקבוץ ישנה תצפית יפה מאד על הירדן, גשר שיח חוסין וציורי השדה	הערות	



קיבוץ מעוז חיים

13 מאפיה	9 מחסן פרודוקטים (דואר)	5 עמדה מזרחית	1 בית ספר
14 נחל	10 בית קברות	6 סילו ממתכת	2 בית קירור (בית קפה)
	11 בית ילדים	7 שדרת פיקוסים	3 מגדל מים
	12 מטבח ילדים (מוזיאון)	8 בית ראשונים	4 סילו מבטון

תכנית אב נופית תיירותית לירדן הדרומי: סקר אתרי מורשת

דף אתר/משאב **נוה איתן**

13	מספר סידורי של האתר/המשאב:	תאריך: 30.4.2012	
1	שם האתר/המשאב	נוה איתן	
2	מהות האתר/המשאב	מבנים ומרקם נופי לשימור בקבוץ	
3	מיקום האתר/המשאב	מזרחית לבית שאן	
4	נ.צ. מרכזי (וסימון במפה 20,000)		
5	בעלות/אחריות/זכויות	הקבוץ	
6	גורם מפעיל (אם יש) איש קשר?	איש קשר- שמעון כהנר	
7	גורם מתחזק (אם יש) איש קשר?		
8	גורם אחראי מבחינת החוק	הקבוץ,	
9	האם אתר מוכרז? אם כן מה הגדרתו?	ככל הידוע - לא	
10	גודל השטח/פריסה פיזית (דונם)		
11	מה רואים בשטח (צרף צילומים בכל מקרה ותרשימים אם יש)	מגדל המים, בתי מגורי ראשונים, שדרת פיקוסים, מקלחות ציבוריות, בית ילדים, סילו, מרכז תרבות, עמדות הגנה	



בית תרבות



בית ראשונים



שדרת הפיקוסים



מגדל המים

12	תקופה/תקופות עיקריות	עיקר הבניה הראשונה בתקופת המנדט, אחרי חומה ומגדל	
----	----------------------	--	--

13	פירוט מבנים ושטחיהם (אם יש)	מקלחת 6x15 מ', מאפיה 9x6 מ', בית ילדים 4x... מ', בית ראשונים 136x מ', עמדות 3x3 מ'
14	מצב פיזי	המבנים קיימים וזמינים לשימור
15	מצב אקולוגי	
16	משמעות האתר?	כמו שאר הקבוצים בעמק המעינות
17	יש סיפור מעניין?	
18	יש משמעות היסטורית מיוחדת?	
19	יש קשר לדמות מרתקת?	
20	חפירות?	לא
21	שימור?	
22	שיקום/שיחזור?	
23	הגנה (דיפון/קירוי/גידור וכו')?	
24	שילוט?	על חלק מהבתים יש שילוט של המועצה לשימור מבנים
25	תכנית פיתוח? (האם יש או בהכנה, אם כן מי היזם?)	
26	איכות חזותית ותכנית : ייחוד (בינלאומי/ארצי/איזורי) עוצמה/נוכחות גיוון/שונות/ניגודיות (פנימית) הרמוניה פנימית השתלבות מירקמית ניצפות ערכים חזותיים מיוחדים?	השילוב של מגדל המים, המבנים הראשונים ושדרות הפיקוסים יוצר נוף ייחודי ואופייני לקבוצי העמק. הבתים בעלי גג הרעפים ומרפסת הצל אופייניים לבניה באזורים חמים בשנות ה-40 וה-50
27	דרגת נדירות	נמוכה
28	למה האתר/המשאב מתקשר בראיה אזורית/נושאת/מערכתית והאם יש בפועל או צפויה סינרגיה	לסיפור התיישבות חומה ומגדל בעמק
29	האם קולט קהל? אם כן מה הביקוש השנתי (הערכה)?	לא
30	אם לא קולט קהל, מה כושר המשיכה (מס' מבקרים בשנה – הערכה)?	כושר משיכה נמוך
31	מה כושר הריתוק (בפועל או פוטנציאל) בדקות או שעות?	
32	פוטנציאלים תרבותיים, אקולוגיים-סביבתיים, קהילתיים ותיירותיים	
33	זמינות האתר לשימור, טיפוח, שיקום, שיחזור, העצמה ומימוש הפוטנציאלים?	המבנים במצב טוב יחסית, זמינים לשימור
34	מה כושר הנשיאה של האתר/המשאב)	
35	תשתיות :	

	גישה	יש
	מים	יש
	חשמל	יש
	ביוב	יש
36	דרגת רגישות האתר/המשאב	
38	מיפגעים? מיטרדים?	
39	חיכוכים/קונפליקטים?	
40	איומים?	
41	רעיונות/כיווני פעולה/המלצות	
42	דירוג כללי של האתר/המשאב במצאי הקיים באיזור התכנון	נמוך
43	הערות	



קיבוץ נוה איתן

- 1 סילו
- 2 בתי ראשונים
- 3 מקלחת ציבורית
- 4 שדרת פיקוסים
- 5 מגדל מים

תכנית אב נופית תיירותית לירדן הדרומי: סקר אתרי מורשת

דף אתר/משאב אבוקה

14	מספר סידורי של האתר/המשאב:	תאריך: 30.4.2012	
1	אבוקה	שם האתר/המשאב	
2	קיבוץ שהיה ואיננו, היום יש במקום ערימת פסולת בניין	מהות האתר/המשאב	
3	בעמק המעיינות, דרומית לנווה איתן	מיקום האתר/המשאב	
4		נ.צ. מרכזי (וסימון במפה 20,000)	
5	מנהל מקרקעי ישראל, רטי"ג	בעלות/אחריות/זכויות	
6	אין גורם מפעיל, חברי אבוקה לשעבר הקימו אנדרטה	גורם מפעיל (אם יש) איש קשר?	
7	עמירם שרון מרכז הנצחה מטעם אנשי אבוקה	גורם מתחזק (אם יש) איש קשר?	
8		גורם אחראי מבחינת החוק	
9	לא (עד כמה שידוע)	האם אתר מוכרז? אם כן מה הגדרתו/מעמדו הסטטוטורי?	
10		גודל השטח/פריסה פיזית (דונם)	
11	מהקבוץ (שהיה יפה על פי צילומים ישנים) לא נותר דבר מלבד ערמות של בטון וברזל, במקום הוקמה ב-11.11.11 אנדרטה יפה עם שלט המספר את סיפור המקום.	מה רואים בשטח (צרף צילומים בכל מקרה ותרשימים אם יש)	



שרידים בשטח



חנוכת האנדרטה



האנדרטה עם שלט המספר את הסיפור

12	תקופה/תקופות עיקריות	הקבוץ הוקם ב-1941 והתפרק רשמית ב-1952
13	פירוט מבנים ושטחיהם (אם יש)	אין מבנים, יש רק אנדרטה בתוך חורשת אקליפטוס, על גדת נחל אבוקה ושרידים מעטים של הישוב
14	מצב פיזי	אנדרטה חדשה ובמצב טוב
15	מצב אקולוגי	
16	משמעות האתר?	נושא מורכב: קבוץ שפרח בזמנו והתפרק בשל חיכוכים. לאנשים שונים משמעות שונה
17	יש סיפור מעניין?	סיפור הקבוץ שפרח והתפרק
18	יש משמעות היסטורית מיוחדת?	כנ"ל
19	יש קשר לדמות מרתקת?	
20	חפירות?	לא
21	שימור?	מהקבוץ לא שרד דבר
22	שיקום/שיחזור?	
23	הגנה (דיפון/קירווי/גידור וכו')?	
24	שילוט?	יש שלט יפה ומפורט באנדרטה המספר על תולדות המקום
25	תכנית פיתוח? (האם יש או בהכנה, אם כן מי היזם?)	
26	איכות חזותית ותכנית: ייחוד (בינלאומי/ארצי/איזורי) עוצמה/נוכחות גיוון/שונויות/ניגודיות (פנימית) הרמוניה פנימית השתלבות מירקמית ניצפות ערכים חזותיים מיוחדים?	המקום יפה- חורשת אקליפטוסים גדולים על גדת נחל בלב שדות נצפה יפה מבית שאן
27	דרגת נדירות	הסיפור נדיר
28	למה האתר/המשאב מתקשר בראיה אזורית/נושאת/מערכתית והאם יש בפועל או צפויה סינרגיה	למסלול נחל אבוקה, עין צמד, תל נשא, שביל עמק המעינות
29	האם קולט קהל? אם כן מה הביקוש השנתי (הערכה)?	לא ידוע
30	אם לא קולט קהל, מה כושר המשיכה (מס' מבקרים בשנה – הערכה)?	
31	מה כושר הריתוק (בפועל או פוטנציאל) בדקות או שעות?	
32	פוטנציאלים תרבותיים, אקולוגיים- סביבתיים, קהילתיים ותיירותיים	
33	זמינות האתר לשימור, טיפוח, שיקום, שיחזור, העצמה ומימוש הפוטנציאלים?	יתכן שיש מקום להקים תערוכת צילומים מהקבוץ במקום כלשהו
34	מה כושר הנשיאה של האתר/המשאב	

	(מספר מבקרים בו-זמנית, - הערכה)?	
35	תשתיות: גישה מים חשמל ביוב	דרך עפר טובה אין אין אין
36	דרגת רגישות האתר/המשאב	
37	מיפגעים?	
38	מיטרדים?	
39	חיכוכים/קונפליקטים?	
40	איומים?	
41	רעיונות/כיווני פעולה/המלצות?	למרות שיש מקורבים לסיפור שאומרים לי: "לא צריך להנציח כשלון", ראיתי את שמחת בני המקום להזכר בתקופה שהקבוץ התקיים, וברוח זו יש להנציחו. ע"י תערוכה במקום כלשהוא בנוסף לאנדרטה הקיימת
42	דירוג כללי של האתר/המשאב במצאי הקיים באיזור התכנון	
43	הערות	עצם הנצחת קבוץ אבוקה שנויה במחלוקת. יש הרואים בסיפור כשלון גדול שאינו ראוי להנצחה. לדעתי ההפך הוא הנכון. בני המקום שגדלו כאן זוכרים אותו בגעגועים. יש כאן סיפור גדול ובנוסף – זה כל מה שישאר.

תכנית אב נופית תיירותית לירדן הדרומי: סקר אתרי מורשת

דף אתר/משאב **עין הנצי"ב**

15	מספר סידורי של האתר/המשאב:	תאריך: 18.11.2011
1	שם האתר/המשאב	עין הנצי"ב
2	מהות האתר/המשאב	מבנים לשימור בקבוץ
3	מיקום האתר/המשאב	עמק המעינות, מדרום לבית שאן, ממזרח לכביש 90
4	נ.צ. מרכזי (וסימון במפה 20,000)	2522/7183
5	בעלות/אחריות/זכויות	הקיבוץ
6	גורם מפעיל (אם יש) איש קשר?	איש קשר בצלאל רינות
7	גורם מתחזק (אם יש) איש קשר?	הקיבוץ
8	גורם אחראי מבחינת החוק	הקיבוץ
9	האם אתר מוכרז? אם כן מה הגדרתו/מעמדו הסטטוטורי?	נמצא בהכנה נספח שימור לתכנית המתאר
10	גודל השטח/פריסה פיזית (דונם)	
11	מה רואים בשטח (צרף צילומים בכל מקרה ותרשימים אם יש)	ישנם כ-11 מבנים מוצעים לשימור בתוכם שדרה ראשונה (פיקוסים), גן ילדים, בית סוכנות, בית כנסת, בית מדרש, עמדות ירי.



בית המדרש



בית ראשונים



עמדה מזרחית



שדרה

12	תקופה/תקופות עיקריות	רוב המבנים נבנו מ - 1950 ואילך
13	פירוט מבנים ושטחיהם (אם יש)	שדרת פיקוסים ולארכה מבני מגורים, בתי ילדים, בית מדרש, 2 עמדות

הגנה, צריף מתפרה, רפת, לול, בית כנסת שיחזור של רצפת הפסיפס מרחוב		
טוב	מצב פיזי	14
	מצב אקולוגי	15
עין הנציב נוסדה מאוחר יחסית לשאר יישובי העמק	משמעות האתר?	16
	יש סיפור מעניין?	17
	יש משמעות היסטורית מיוחדת?	18
	יש קשר לדמות מרתקת?	19
	חפירות?	20
הוגשה תכנית לשימור	שימור?	21
	שיקום/שיחזור?	22
	הגנה (דיפון/קירו/גידור וכו')?	23
בולט בהעדרו (לעומת קבוצים אחרים)	שילוט?	24
בהכנה תכנית שימור/נספח שימור מצורף לתכנית המתאר הוכן ע"י ב. רינות	תכנית פיתוח? (האם יש או בהכנה, אם כן מי היזם?)	25
דווקא בית הכנסת של היישוב שנבנה מאוחר יחסית, מאד מיוחד בעיצובו. בעיקר בתוספת רצפת הפסיפס המשוחזרת מרחוב העתיקה שנמצאת לידו.	איכות חזותית ותכנית : ייחוד (בינלאומי/ארצי/איזורי), עוצמה/נוכחות גיוון/שונות/ניגודיות (פנימית), הרמוניה פנימית, השתלבות מירקמית, ניצפות ערכים חזותיים מיוחדים?	26
לא גבוהה	דרגת נדירות	27
	למה האתר/המשאב מתקשר בראיה אזורית/נושאת/מערכתית והאם יש בפועל או צפויה סינרגיה	28
ברצפת הפסיפס המשוחזרת מבקרים הרבה [אין הערכת מספרים]	האם קולט קהל? אם כן מה הביקוש השנתי (הערכה)?	29
	אם לא קולט קהל, מה כושר המשיכה (מס' מבקרים בשנה – הערכה)?	30
	מה כושר הריתוק (בפועל או פוטנציאל) בדקות או שעות?	31
	פוטנציאלים תרבותיים, אקולוגיים- סביבתיים, קהילתיים ותיירותיים	32
	זמינות האתר לשימור, טיפוח, שיקום, שיחזור, העצמה ומימוש הפוטנציאלים?	33
	מה כושר הנשיאה של האתר/המשאב (מספר מבקרים בו-זמנית, - הערכה)?	34
יש	תשתיות: גישה, מים, חשמל ביוב	35

	דרגת רגישות האתר/המשאב	36
	מיפגעים? מטרדים?	37
	חיכוכים/קונפליקטים?	39
	איומים?	40
	רעיונות/כיווני פעולה/המלצות?	41
לא גבוה	דירוג כללי של האתר/המשאב במצאי הקיים באיזור התכנון	42
האתר נמצא בגבול/מחוץ לתחום הסקר	הערות	43

תכנית אב נופית תיירותית לירדן הדרומי: סקר אתרי מורשת

דף אתר/משאב **כפר רופין**

16	מספר סידורי של האתר/המשאב:	תאריך: 18.11.2011	
1	כפר רופין	שם האתר/המשאב	
2	קיבוץ ובו מבנים ועצים לשימור	מהות האתר/המשאב	
3	בעמק המעיינות סמוך לירדן ולגבול ירדן	מיקום האתר/המשאב	
4		נ.צ. מרכזי (וסימון במפה 20,000)	
5	הקיבוץ	בעלות/אחריות/זכויות	
6	איש קשר דוד גלזנר	גורם מפעיל (אם יש) איש קשר?	
7	הקיבוץ	גורם מתחזק (אם יש) איש קשר?	
8	הקיבוץ, מועצה לשימור מבנים	גורם אחראי מבחינת החוק	
9	לא שידוע	האם אתר מוכרז? אם כן מה הגדרתו/מעמדו הסטטוטורי?	
10		גודל השטח/פריסה פיזית (דונם)	
11	מבני מגורים, שדרות פיקוס יפה ועצים גדולים מאד, מגדל מים, מבני ציבור, סילו	מה רואים בשטח (צרף צילומים בכל מקרה ותרשימים אם יש)	



מטע תמרים



גן במרכז הקבוץ



שדרת פיקוסים



בית ראשונים

12	המבנים הוקמו בשנות ה-40	תקופה/תקופות עיקריות	
13	מגדל המים, שדרת בתי ראשונים שהפכו שלשכונת אמנים ונצבעו בצבעים בולטים, מבני ציבור ראשונים	פירוט מבנים ושטחיהם (אם יש)	
14	חלק מהמבנים מוזנחים, חלקם שופצו ושוקמו.	מצב פיזי	

15	מצב אקולוגי	
16	משמעות האתר?	עיקר חשיבות המבנים והשדרות – בשיקום המרקם הקיבוצי המיוחד של כפר רופין
17	יש סיפור מעניין?	סיפורו של ארתור רופין, חומה ומגדל
18	יש משמעות היסטורית מיוחדת?	מישובי חומה ומגדל
19	יש קשר לדמות מרתקת?	ארתור רופין
20	חפירות?	לא
21	שימור?	
22	שיקום/שיחזור?	חלק מהמבנים שוקמו
23	הגנה (דיפון/קירו/גידור וכו')?	
24	שילוט?	למעט מגדל המים אין שילוט
25	תכנית פיתוח? (האם יש או בהכנה, אם כן מי היזם?)	הוכן נספח שימור של היישוב ע"י האדריכל ב. רינות שיוגש לוועדה המחוזית
26	איכות חזותית ותכנית : ייחוד (בינלאומי/ארצי/איזורי) עוצמה/נוכחות, גיוון/שונות/ניגודיות (פנימית), הרמוניה פנימית השתלבות מירקמית, ניצפות ערכים חזותיים מיוחדים?	השילוב של שדרות הפיקוסים עם המבנים ומגדל המים על הגבעה יוצרים נוף קיבוצי/כפרי ייחודי ויפה
27	דרגת נדירות	
28	למה האתר/המשאב מתקשר בראיה אזורית/נושאת/מערכתית והאם יש בפועל או צפויה סינרגיה	למרכז הצפרות המצוי בקבוץ ולאטרקציות הנוספות בקבוץ ולנושא חומה ומגדל
29	האם קולט קהל? אם כן מה הביקוש השנתי (הערכה)?	מרכז הצפרות קולט הרבה קהל, אין מספרים
30	אם לא קולט קהל, מה כושר המשיכה (מס' מבקרים בשנה – הערכה)?	
31	מה כושר הריתוק (בפועל או פוטנציאל) בדקות או שעות?	
32	פוטנציאלים תרבותיים, אקולוגיים-סביבתיים, קהילתיים ותיירותיים	נפתחו גלריות של אומנים בבתי הראשונים
33	זמינות האתר לשימור, טיפוח, שיקום, שיחזור, העצמה ומימוש הפוטנציאלים?	ניתן לשמר את המבנים, ראוי לשמר את המרקם של האזור הישן בקבוץ כולל/ בעיקר שדרת הפיקוסים
34	מה כושר הנשיאה של האתר/המשאב (מספר מבקרים בו-זמנית, - הערכה)?	
35	תשתיות : גישה מים חשמל ביוב	יש יש יש יש

	דרגת רגישות האתר/המשאב	36
	מיפגעים? מיטרדים?	37
	חיכוכים/קונפליקטים?	39
שיני הזמן, הזנחה	איומים?	40
הכנסת גלריות לבתי הראשונים היא רעיון מצוין, אפשר להמשיך בו	רעיונות/כיווני פעולה/המלצות?	41
גבוה	דירוג כללי של האתר/המשאב	42
	הערות	43



קיבוץ כפר רופין

- | | |
|-------------------------|---------------------|
| 1 מועדון לחבר | 5 שדרות פיקוסים |
| 2 מגדל מים | 6 בתי מגורי ראשונים |
| 3 בית רופין (בית תרבות) | |
| 4 ספרייה ישנה | |

תכנית אב נופית תיירותית לירדן הדרומי: סקר אתרי מורשת

דף אתר/משאב חוות הטמפלרים

17	מספר סידורי של האתר/המשאב:	תאריך: 30.4.2012	
1	חוות הטמפלרים	שם האתר/המשאב	
2	שרידי חוות משנות ה-30 של גרמנים טמפלרים	מהות האתר/המשאב	
3	בסמוך לטירת צבי ושדה אליהו	מיקום האתר/המשאב	
4		נ.צ. מרכזי (וסימון במפה 20,000)	
5	נמצא בשטחים החקלאיים של הקיבוצים	בעלות/אחריות/זכויות	
6	איש קשר לוי גבעון מטירת צבי	גורם מפעיל (אם יש) איש קשר?	
7	אין	גורם מתחזק (אם יש) איש קשר?	
8	הקיבוצים	גורם אחראי מבחינת החוק	
9	לא	האם אתר מוכרז? אם כן מה הגדרתו/מעמדו הסטטוטורי?	
10		גודל השטח/פריסה פיזית (דונם)	
11	שדרת וושינגטוניות ארוכה ויפה לצד תעלות מים שבנו הטמפלרים. ישנה חורשת פיקוסים בה ניצב שילוט המציג צילומים של החוות. בשטח קיימות הריסות של חווה אחת.	מה רואים בשטח (צרף צילומים בכל מקרה ותרשימים אם יש)	



שרידים יחידים של חוות טמפלרית – "חוות קופ"



שדרת הושינגטוניות שחיברה בין החוות



חורשת הפיקוסים



שילוט הבית האדום

12	תקופה/תקופות עיקריות	שנות ה- 20, 30 של המאה העשרים.
13	פירוט מבנים ושטחיהם (אם יש)	מבנה אחד הרוס
14	מצב פיזי	
15	מצב אקולוגי	
16	משמעות האתר?	סיפור ההתיישבות של הטמפלרים בעמק בית שאן וכישלונו ממחיש את הקושי בהתיישבות בעמק לפני הקמת הקיבוצים באזור. שדה אליהו התיישבו באחד מהבתים לאחר שקי"ל קנו את האדמות מהטמפלרים.
17	יש סיפור מעניין?	סיפור הטמפלרים שניסו להתיישב בעמק בית שאן. אחד הבתים נבנה מעל נחל לצורך קירורו בקיץ.
18	יש משמעות היסטורית מיוחדת?	נסיון נועז של בודדים שניסו להתמודד עם תנאיו הקשים מאד של העמק הזה.
19	יש קשר לדמות מרתקת?	
20	חפירות?	אין
21	שימור?	
22	שיקום/שיחזור?	לא
23	הגנה (דיפון/קירו/גידור וכו')?	
24	שילוט?	חלקי
25	תכנית פיתוח? (האם יש או בהכנה, אם כן מי היזם?)	אין
26	איכות חזותית ותכנית : ייחוד (בינלאומי/ארצי/איזורי) עוצמה/נוכחות גיוון/שונויות/ניגודיות (פנימית) הרמוניה פנימית השתלבות מירקמית ניצפות ערכים חזותיים מיוחדים?	לשדרת הווינגטוניות ליד תעלת מים שחיברה בין שתי חוות. ישנה איכות חזותית גבוהה מאד
27	דרגת נדירות	גבוהה
28	למה האתר/המשאב מתקשר בראיה אזורית/נושאת/מערכתית והאם יש בפועל או צפויה סינרגיה	לסיפור ראשית ההתיישבות במקום ולסיפור הטמפלרים בארץ.
29	האם קולט קהל? אם כן מה הביקוש השנתי (הערכה)?	מעט מאוד קבוצות מבקרות בעיקר בהזדקת אנשי טירת צבי ושדה אליהו.
30	אם לא קולט קהל, מה כושר המשיכה (מס' מבקרים בשנה – הערכה)?	
31	מה כושר הריתוק (בפועל או פוטנציאל) בדקות או שעות?	
32	פוטנציאלים תרבותיים, אקולוגיים-	חזות העצים שיש לשמר וסיפור הטמפלרים שיביא קבוצות

	סביבתיים, קהילתיים ותיירותיים	מתעניינים בתולדות ארץ ישראל.
33	זמינות האתר לשימור, טיפוח, שיקום, שיחזור, העצמה ומימוש הפוטנציאלים?	קיים רק בית אחד הרוס והגישה אליו אינה נוחה. זמינות נמוכה.
34	מה כושר הנשיאה של האתר/המשאב (מספר מבקרים בו-זמנית, - הערכה)?	
35	תשתיות: גישה מים חשמל ביוב	יש אין אין אין
36	דרגת רגישות האתר/המשאב	
37	מיפגעים?	
38	מיטרדים?	
39	חיכוכים/קונפליקטים?	
40	איומים?	חקלאות מסביב.
41	רעיונות/כיווני פעולה/המלצות?	אין מבנים לשימור, אפשר להנציח את הסיפור במקום מרכזי. בחורשת הפיקוסים בכניסה לשדה אליהו קיים שילוט ותמונה של הבית האדום. יתכן אפשר להוסיף דגם של אחד המבנים.
42	דירוג כללי של האתר/המשאב במצאי הקיים באיזור התכנון	
43	הערות	

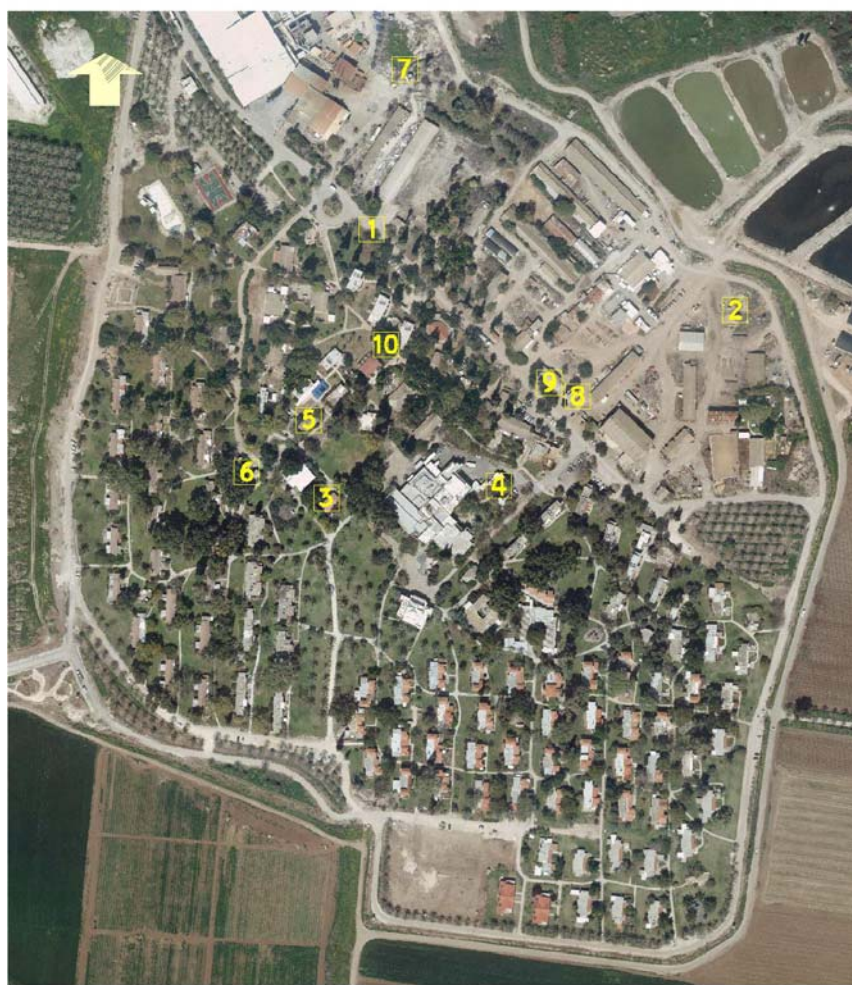
תכנית אב נופית תיירותית לירדן הדרומי: סקר אתרי מורשת

דף אתר/משאב **טירת צבי**

18	מספר סידורי של האתר/המשאב :	תאריך : 18.11.2011
1	טירת צבי	שם האתר/המשאב
2	מבנים ומורשת לשימור בקיבוץ	מהות האתר/המשאב
3	בדרום עמק בית שאן, מזרחית לכביש 90	מיקום האתר/המשאב
4		נ.צ. מרכזי (וסימון במפה 20,000)
5	הקיבוץ	בעלות/אחריות/זכויות
6	איש קשר לוי גבעון	גורם מפעיל (אם יש) איש קשר?
7	הקיבוץ	גורם מתחזק (אם יש) איש קשר?
8	הקיבוץ	גורם אחראי מבחינת החוק
9		האם אתר מוכרז? אם כן מה הגדרתו/מעמדו הסטטוטורי?
10		גודל השטח/פריסה פיזית (דונם)
11	מרקם קיבוצי הכולל מבנים ועצים, מגדל מים, עמדות, בתי מגורי ראשונים, מקווה, מקלחת ציבורית, שדרות עצים, בית מדרש, מאפיה	מה רואים בשטח (צרף צילומים בכל מקרה ותרשימים אם יש)
		
	המקווה	מודל של הטירה
12	חומה ומגדל, בניה משנות ה-40, מלחמת העצמאות	תקופה/תקופות עיקריות
13	מגדל המים 2x2, מקווה 5x5	פירוט מבנים ושטחיהם (אם יש)
14	חלק מהמבנים עדיין בשימוש, שופצו	מצב פיזי
15		מצב אקולוגי
16	ראה סי' 17	משמעות האתר?
17	סיפור העלייה על הקרקע, מלחמת העצמאות, מלחמת ההתשה	יש סיפור מעניין?
18	עמידת טירת צבי במלחמת העצמאות היא סיפור מיוחד בשל היותה הדרומית ביותר.	יש משמעות היסטורית מיוחדת?
19	הרב קלישר	יש קשר לדמות מרתקת?

	20	חפירות?
יש שילוט של המועצה לשימור מבנים	21	שימור?
בקבוץ יש שחזור קטן של הטירה ששימשה אותו בימיו הראשונים	22	שיקום/שיחזור?
	23	הגנה (דיפון/קירוי/גידור וכו')?
על 4 מבנים שהוזכרו יש שילוט של המועצה לשימור מבנים, יש גם שילוט של הקבוץ	24	שילוט?
	25	תכנית פיתוח? (האם יש או בהכנה, אם כן מי היזם?)
טירת צבי קבוץ קצת לא מתוכנן אבל בעל היסטוריה עשירה והרבה מבנים מיוחדים	26	איכות חזותית ותכנית : ייחוד (בינלאומי/ארצי/איזורי) עוצמה/נוכחות גיוון/שוניות/ניגודיות (פנימית) הרמוניה פנימית השתלבות מירקמית ניצפות ערכים חזותיים מיוחדים?
	27	דרגת נדירות
הקבוץ מתחבר לסיפור עלית ישובי חומה ומגדל בעמק וכן לסיפור מלחמת העצמאות. ניתן לשלב סיור עם תצפיות באיזור, וכן עם סיפור תל שלם שעל פי האמונה היה מקום קדוש לנצרות-יש סברה שיוחנן המטביל הטביל שם. וכן עם סיפור מחנה הלגיון הרומי ופסל אדרינוס	28	למה האתר/המשאב מתקשר בראיה אזורית/נושאת/מערכתית והאם יש בפועל או צפויה סינרגיה
היום מדריכים כאן כ-20 קבוצות בשנה	29	האם קולט קהל? אם כן מה הביקוש השנתי (הערכה)?
	30	אם לא קולט קהל, מה כושר המשיכה (מס' מבקרים בשנה – הערכה)?
	31	מה כושר הריתוק (בפועל או פוטנציאל) בדקות או שעות?
ניתן לערוך סיור בקיבוץ שיכלול את הסיפורים של מלחמת השחרור, חומה ומגדל מלחמת ההתשה ועוד, ולשלב זאת עם סיור בתל שלם.	32	פוטנציאלים תרבותיים, אקולוגיים-סביבתיים, קהילתיים ותיירותיים
יש במקום מודעת גבוהה לנושא שימור ההיסטוריה והמבנים, קיימים בקבוץ חברים בעלי כישורי הדרכה- מה שמחיה את המבנים הישנים.	33	זמינות האתר לשימור, טיפוח, שיקום, שיחזור, העצמה ומימוש הפוטנציאלים?
	34	מה כושר הנשיאה של האתר/המשאב
יש יש יש יש	35	תשתיות: גישה מים חשמל ביוב

	דרגת רגישות האתר/המשאב	36
	מיפגעים? מיטרדים?	37
	חיכוכים/קונפליקטים?	39
אחד המבנים הראשונים מתוכנן להריסה (היה בית מגורים/ילדים)	איומים?	40
בטירת צבי ניתן לפתח מסלול הדרכה לפי המפורט בסעיף 28 ולהוסיף את נושא התמרים.	רעיונות/כיווני פעולה/המלצות?	41
גבוה-גבוה מאד	דירוג כללי של האתר/המשאב במצאי הקיים באיזור התכנון	42



קיבוץ טירת צבי

6 מקווה ומגדל מים	1 שדרה
7 עמדה צפונית	2 עמדות
8 סילו גדול	3 בית מדרש
9 סליק	4 מאפיה
10 עץ השיזף ובית ילדים	5 בית ילדים